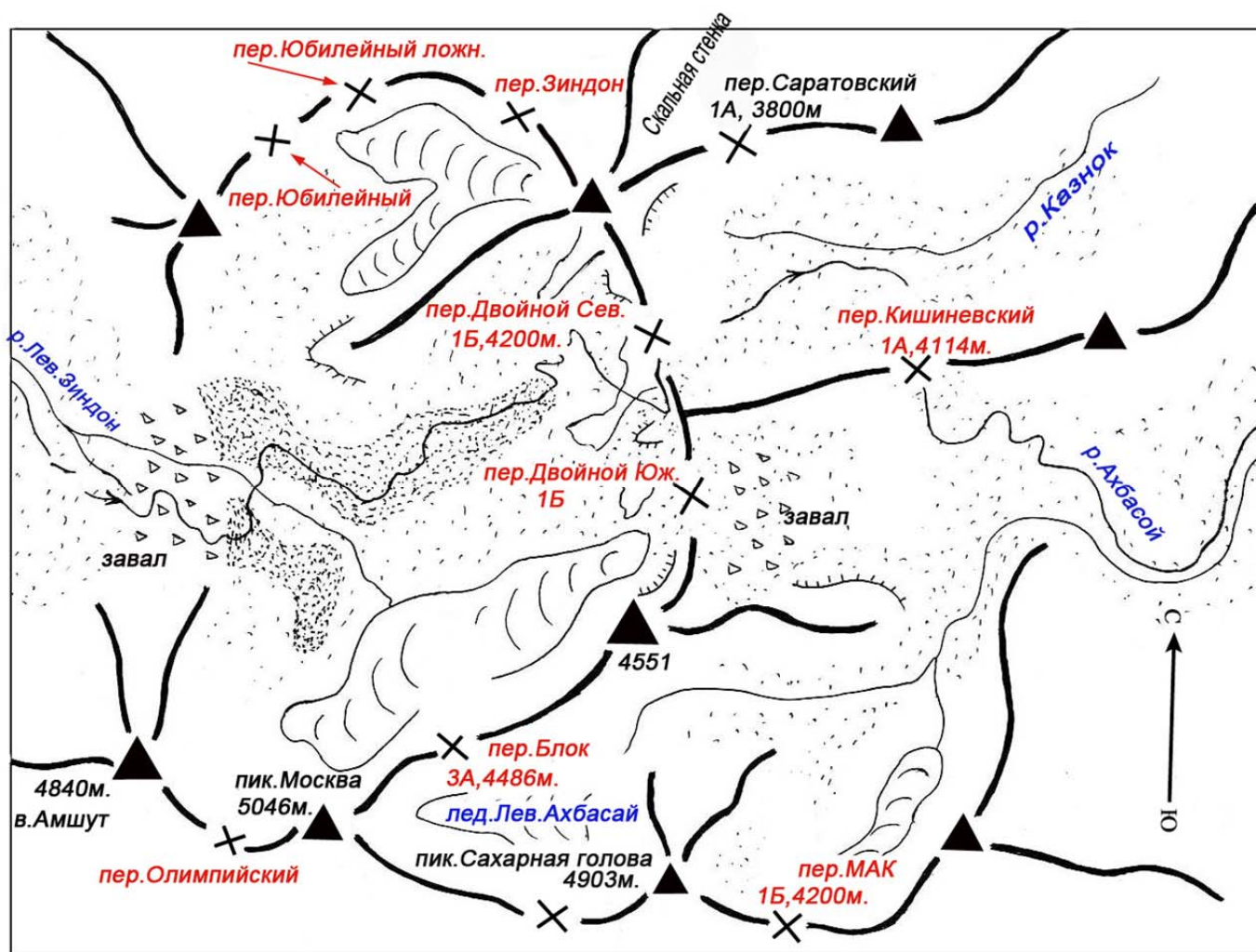


Dvoinoi kuru (1B, 4200)



http://www.fanns.ru/per_dvoinoi.html :

Перевал Двойной (1Б, 4260 м) назван так, поскольку **состоит из двух седловин** соединенных перемычкой, позволяющих пройти из долины реки Левый Зиндон в долину реки Казнок (по северной седловине) и реки Ахдасой (по южной седловине). Наиболее отчетливо выражена только южная седловина перевала. Характер склонов - снежно-осыпной.

Седловина перевала широкая осыпная, имеется тур. С перевала Двойной Северный на восток открывается обширный вид на Большую и Малую Ганзу, а с западной стороны хорошо просматриваются вершины Амшут и Москва. Спуск с перевала Двойной Северный не высокий и проходит по осыпному склону, выводящему на пологую широкую снежную долину, откуда берет свое начало река Казнок.

<http://www.westra.ru/reports/fany/m98nag3/#10> Перевал Двойной Северный (1Б, 4260)

Перевал соединяет долину реки Левый Зиндон с долиной реки Казнок (северная седловина) и Ахдасой (южная седловина).

От стоянки над озером Верхнее Алло идет тропа. Сначала идем по ней по пологому травяному склону, потом уходим в нагромождение больших камней. Здесь тропа местами теряется, но путь маркирован турами. Далее тропа выводит на срединную морену ледника, по ней доходим почти до перевального взлета. Перевальный взлет представляет собой 25-градусную осыпь, большей частью закрытую снегом. Поднимаемся на седловину

по левому по ходу движения склону, траверсируя по диагонали направо. Седловина перевала скальная. Туры есть как на Северной, так и на Южной седловине.

Спуск по мелкой подвижной осыпи, далее по снежнику, далее по тропе по средней осыпи. Примерно через полчаса, перейдя на орографически левый берег ручья, выводим на большую горизонтальную площадку. Здесь тропа теряется. Спускаться надо по средней осыпи справа, далее траверсом по правому склону. Скоро опять появляется тропа. Через полчаса пути долина выполаживается и появляется хорошая тропа на левой по ходу движения стороне реки. Большая горизонтальная площадка, пригодная для лагеря есть на правой стороне сразу после места выполаживания. Далее примерно через час пути по долине проходим мимо камня, у которого начинается подъем на перевал Казнок. Здесь также возможна стоянка. Мы же доходим до устья реки Яшмовая. До этого места около часа пути от камня.

Общее время подъема на перевал от Верхнего Алло - примерно три часа. Спуск до первой хорошей стоянки - полтора часа. Спуск до устья Яшмовой - приблизительно три с половиной часа.

