

Отчет

о горном походе 3 к.с. в Сванети (Грузия) , с восхождением на вершины Тетнульди и Лайла. 15.июль – 3.август 2010 г.



Руководитель группы : Калле Кийранен (Kalle Kiiranen)

Список группы: Kalle Kiiranen, Jüri Vilismäe, Ennike Teppand, Pille Teppand.

Контакт: Kalle Kiiranen, Ravila 68-6, Tartu 50408, Estonia;
e-mail: kalle.kiiranen@ut.ee ; phone: +372 5152733 ; Skype: callto://kiiranen

Веб-сайт путешествия: <http://biomedicum.ut.ee/kalle/matk/svanetia10/>
Отчет представлено на «BALTICUM 2010»

2. Паспорт путешествия

2.1. Район путешествия : **Кавказ (Сванети, Грузия)**

2.2. Категория сложности : **3**

2.3. Количество участников : **4**

2.4. Сроки проведения : **15.07-03.08.2010** (общая 12.07-06.08.2010)

2.5. Продолжительность маршрута : **20 дней**

2.6. Протяженность маршрута : **са 134 км**

2.7. Суммарный набор высоты: **са 8440 м**

2.8. Маршрут группы (были две цели – I пик Тетнульди и II Сванетский хребет):

I. Ушгули (2100) - долина Ингури - **пер. Подарок (3620, 2А)** - ледник Халде - **пер. Рододендронов (2900, н.к.)** - ледник Адиши - **пер. Адиши (3200, 1А)** - **пер. Кента (3500, 1Б)** - **пер. Нагёб (3600)** - **вершина Тетнульди по юго-западному гребню (4860, 2Б-3А)** - **пер. Нагёб (3600)** - **пер. Кента (3500)** – Жабёши.

II. Лезгара - **пер. Чижди (3097, 1А)** - ледник Лайла - **вершины Лайла Южная (4000, 2А)** и **Лайла Главная (4008, 2А)** - **пер. Джвари (3427, 1Б)** - долина Скилири - долина Хеледула - Лентехи.

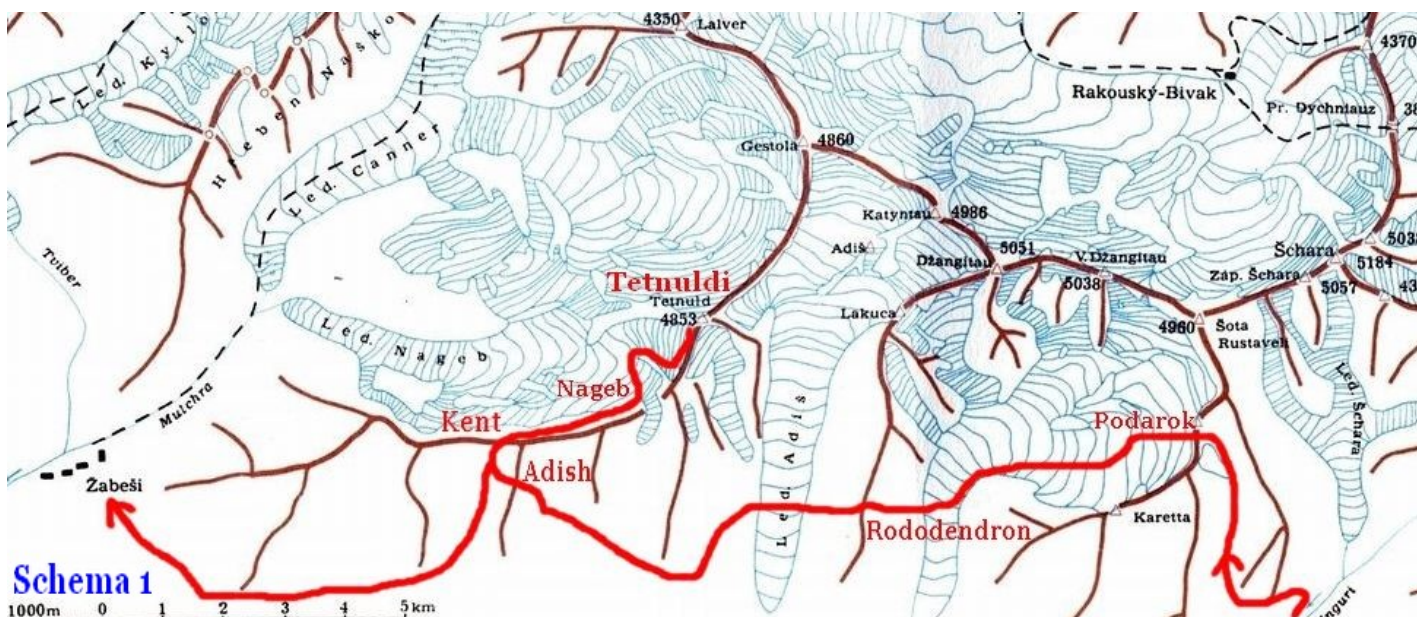
2.9. Пройдено категорийных перевалов : **5**, из них **2А – 1, 1Б – 2, 1А – 2 +**
восхождение на вершины : **3**, из них **2Б – 1, 2А – 2 .**

2.10. Руководитель группы : Калле Кийранен (Kalle Kiiranen)

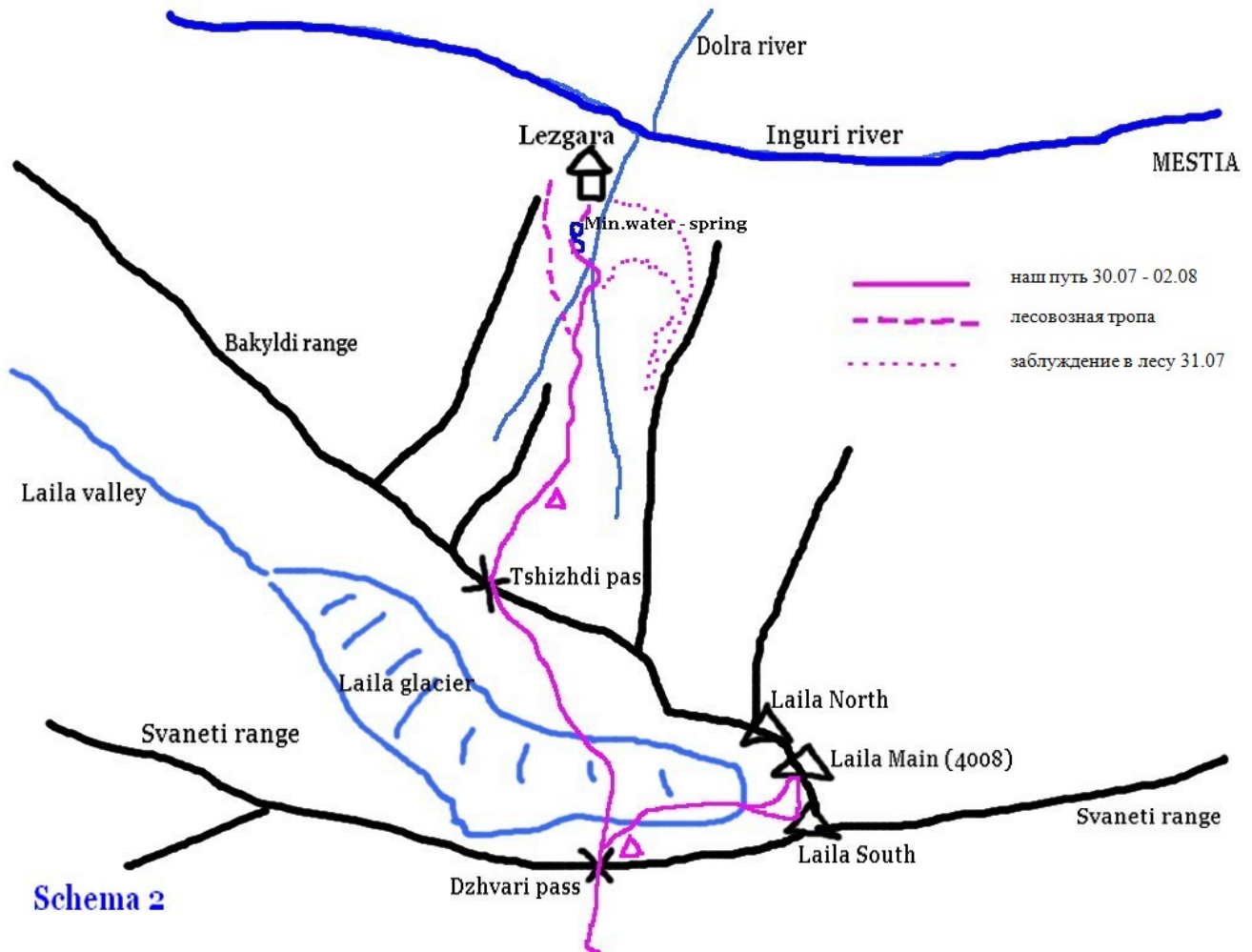
2.11. Список группы: Kalle Kiiranen, Jüri Vilismäe, Ennike Teppand, Pille Teppand.

2.12. Схемы путешествия :

I этап - схема 1:



II этап - схема 2:



Schema 2

2.13. Выполненный план-график маршрута:

Дата	Участки маршрута, лагера, метеоусловия	Протяженность, км	Набор высоты, м	Потеря высоты, м
15.июль	Местиа - пер. Угвира – Ушгули, с машиной			
	Ушгули (2200) - долина Ингури (2500). Дождь на второй половине дня.	4,0	300	0
16.июль	долина Ингури (2500) - морены под пер. Подарок(3370)	8,5	870	0
17.июль	морены под пер. (3370)- пер. Подарок (3620, 2А)	2,0	300	0
	пер. Подарок (3620) - ночевка на левобережных моренах ледника Халде (2600). Дождь после обеда	8,0	0	1020
18.июль	ледник Халде (2600) - пер. Рододендронов (2900, н.к.). Дождь на второй половине дня.	4,5	300	0
	пер. Рододендронов (2900) - левобережные морены ледника Адиши (2600) ; Дождь после обеда	1,2	0	300
19.июль	долина Адиши (2600), дневка.	0,0		
20.июль	долина Адиши (2600) - ледник Адиши (2550)	1,2	0	50
	ледник Адиши (2550) - под пер. Нагеб (3000)	5,0	450	0

	под пер. Нагеб (3000) - пер. Адиши (3200, 1А)	1,2	200	0
	пер. Адиши (3200) - ночевка под пер. Кента (3150). Ясная жаркая погода.	1,2	0	50
21.июль	пер. Кента (3500, 1Б) , дальше по гребню на пер. Нагеб (3600). Ночевка на моренах (дождь, туман).	3,5	450	0
22.июль	Отсидка из за плохой погоды (почти целый день сильный дождь, туман) на пер. Нагеб (3600).	0,0	0	0
23.июль	С пер. Нагеб (3600) - разведка в ледопад (3700)	1,5	100	
	Обратно в лагерь на перевале Нагеб; (туман, дождь)	1,5		100
24.июль	пер. Нагеб (3600) - восхождение на плечо юго-западного гребня Тетнульди (4200) . Ночевка в снежной мульде. Туман.	2,5	600	0
25.июль	плечо Тетнульди (4200) - восхождение для разведки на Тетнульди до высоты 4600 m – сплошной туман	2,0	400	
	Обратно к ночевку на плечо (4200).	2,0		400
26.июль	плечо Тетнульди (4200) - вершина Тетнульди (4860, 2Б-3А) . Утром ясная погода, потом – туман.	2,5	660	0
	вершина Тетнульди (4860) - плечо Тетнульди (4200)	2,5	0	660
	плечо Тетнульди (4200) - пер. Нагеб (3600). Ночевка на моренах.	2,5	0	600
27.июль	пер. Нагеб (3600) - пер. Кента (3500) - село Жабешы (1650). Ясная жаркая погода.	18,0	0	1950
	Жабешы - Местия , с машиной			
28.июль	Местия, дневка . Ясная жаркая погода .			
29.июль	Местия - село Лезгара (1400) , с машиной			
	село Лезгара (1400) - заблуждение в лесу (2200). Ясная жаркая погода.	7,0	800	
	заблуждение в лесу (2200) – ночевка в село Лезгара (1400)	7,0		800
30.июль	село Лезгара (1400) - долина Лезгара - ночевка под пер. Чижди (2600). Ясная погода.	6,0	1200	0
31.июль	под пер. Чижди (2600) - пер. Чижди (3100, 1А)	2,4	500	0
	пер. Чижди (3100) – долина и ледник Лайла (2700)	4,8	0	400
	ледник Лайла (2700) - ночевка на на моренах пер. Джвари (3430) .	4,8	730	0
1. авг.	пер. Джвари (3430) - вершины Лайла Ю. (4000, 2А) и Гл. (4008, 2А) . Ясная погода.	2,5	580	0
	вершина Лайла (4009) - пер. Джвари (3430).	2,5	0	580
2. авг.	пер. Джвари (3430, 1Б) - ночевка в долине Скилири (2000). Ясная погода	7,2	0	1430
3. авг.	долина Скилири (2000) - долина Хеледула (1000). Ясная жаркая погода.	15,0	0	1000
	долина Хеледула (1000) - Лентехи (800), с машиной			
	Лентехи - Кутайси, с машиной			
	ИТОГО:	134,5	8440	9340

2.14. Перевалы и вершины, короткие описания

1. Перевал Подарок (2А, 3620, номер в классификаторе 3.9.1 [1]).

Перевал Подарок расположен в хребте Каретта (юго-западный отрог ГКХ), между вершинами Каретта и Южн. Шхара, соединяет лед.Халде (В.ветвь) с долиной Ингури. В западе, за боковой хребет находятся несложные перевалы Южно-Халдейский и Каретта - оба 1А. Перевал Подарок снежно-осыпного типа.

Мы начинали поход из ночевки в долине Ингури, около 4 км от Ушгули. Двигались по мокрой пойме реки Ингури до развилки, там поднимались по травянистым склонам в направлении хребта Каретта. Ночлег поставили на первых моренах в боковой долине. Оттуда были видны огни Ушгули, но еще не перевал. В стороне Шхары - черный хребет. Утром поднимались по левым моренам вверх, попали в обширный снежный цирк, откуда уже хорошо были видны и перевалы. В действительности там две седловины – Подарок-1 (западная) и Подарок-2 (восточная), между ними скальный хребет длиной около 150 м. Подарок-2 сложнее - в стороне Ингури крутая снежно-ледовая карниза и там заметили следы камнепадов. Карниза и на перевале Подарок-1, но это можно обойти. Перевальный взлет последнего - снежный склон 25-35 градусов длиной около 200 м. В некоторых местах - скальные острова. Поставили в верхней части и одну перилу. Вверху, под карнизой, держались (по ходу) направо - по “живой” осыпи поднимались на скальный хребет. Тур на перевале Подарок-2 – нашли там записку украинцев с года 1988 (!):

<http://biomedicum.ut.ee/kalle/matk/svaneetia10/podarok88.pdf>.

В стороне ледника Халде полгие снежные склоны, только в центре скалы. Спускались по левому берегу ледника Халде (снежные склоны, морены) - в левой стороне скалы, в правой - глубокие рантклюфты ледника. Нет проблем, только в одном тесном месте надо было лазать по скалам 2-3 м. У поворота ледника высокий левый моренный вал, но туда уже трудно лезть - конгломерат. Внизу песчаные поля, где можно было посавить палатки. Мы спускались дальше, за поворот, но и там не нашли более лучших мест для ночевки, также там не было чистой воды.

Утром преоделили ледник Халде (морены) и поднимались на старый правобережный моренный вал. За этот вал, в моренном кармане, тающие снежники и много ручьей, есть места для ночевки. Язык ледника Халде и начало бурной реки около 500 м дальше внизу.



В долине Ингури



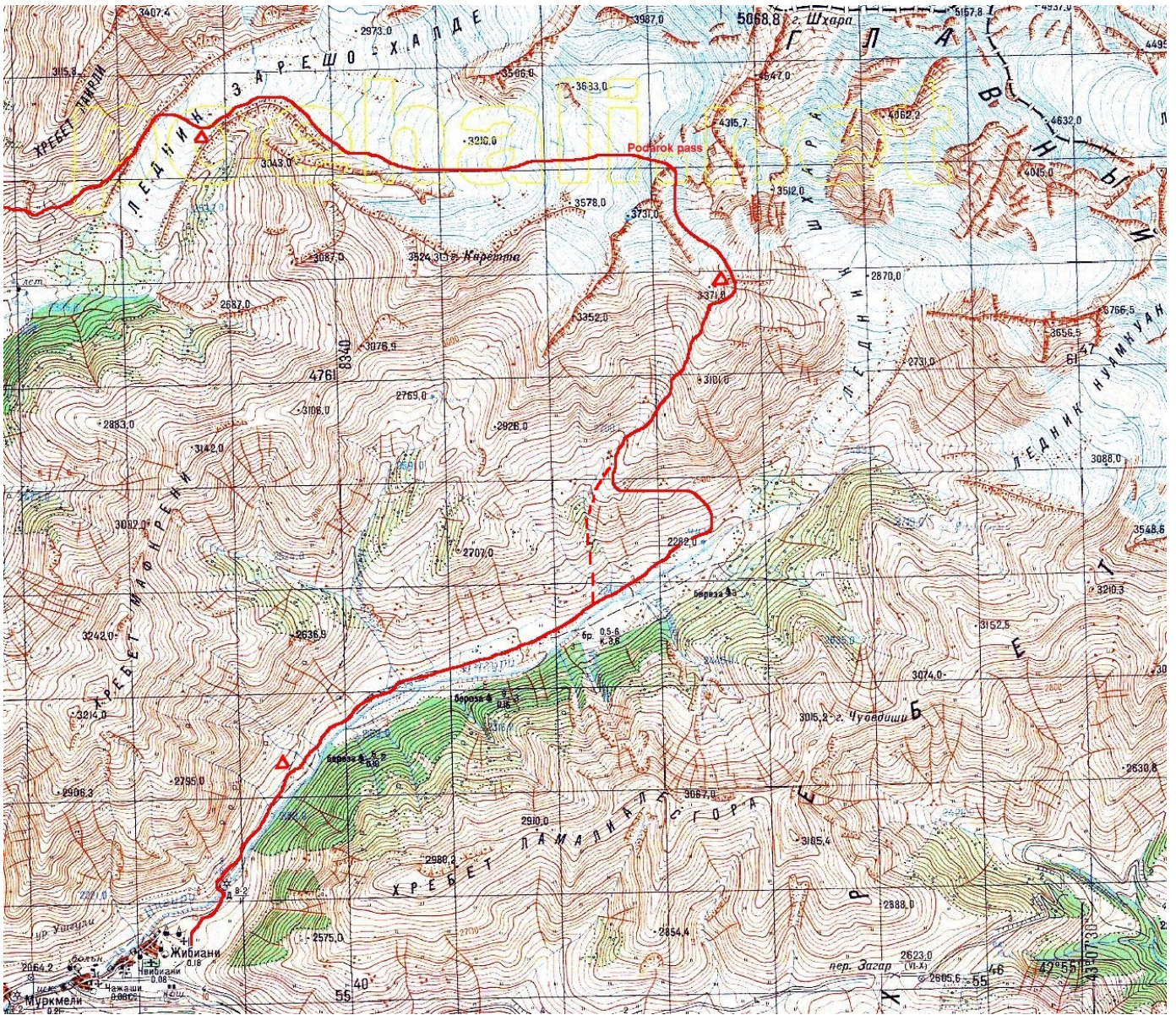
Место ночевки под пер. Подарок



Перевалы Подарок со стороны Ингури



Перевалы Подарок со стороны Халде



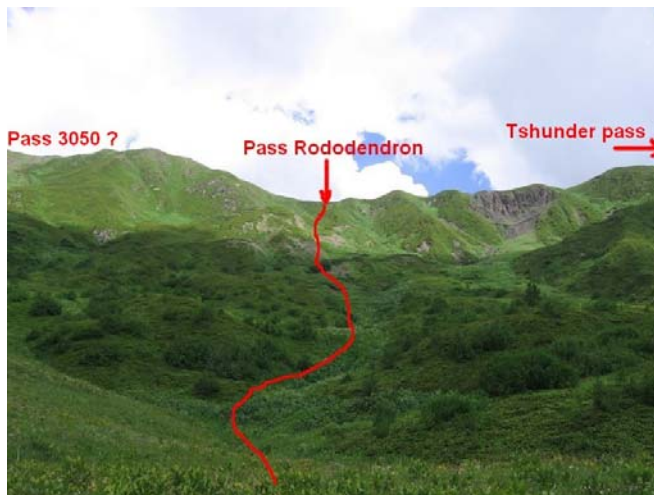
Карта 1 (долина Ингури - ледник Зарешо-Халде)

2. Перевал Рододендронов (2900, н.к., близко к пер. 3050 - номер 3.8.3 [1])

Хребет Чхундер (Ю-3 отрог ГКХ) разделяет долины Адиш и Халде. В верхней части хребта сложные перевалы Оставшихся дома (3А*) и Халде-Адиш (3Б), а в нижней части простые травянистые-осыпные перевалы 3050 м и Чхундер (2600) - из последнего со стороны Адиш хорошо видна широкая тропа вниз. Мы преоделили этот хребет через седловину высотой около 2900 м (между 3050 м и Чхундер) и назвали этот перевалом Рододендронов, из-за таких растений на склонах на стороне долины Адиши. Мы спускались до левого моренного вала ледника Адиш и сделали там дневку. Очень живописное место - много зеленого, а в отдалении - один из высочайших ледпадов мира - Адиш. Эсть и ручё с чистой водой. Следующее утро преоделили ледник Адиш (крутые и камнеопасные моренные склоны!) и двигались по живописным склонам в сторону перевала Кента.



Седло перевала Рододендронов



Перевал Р. со стороны лед. Адиш

3. Перевал Адиши (3200, 1А, нет в классификаторе)

Перевал Адиши находится на южном отроге хребта Угвира (последний сам Ю-3 отрог ГКХ). Простой травянисто-осыпный перевал, откуда хороший вид в долину Тюбмашар в сторону Адиш.



Седло перевала Адиши



Перевал Адиши со стороны пер. Кента

4. Перевал Кента (3500, 1Б, номер в классификаторе 3.7.3 [1])

Перевал Кента находится на хребте Угвир (западный отрог ГКХ), последний разделяет долину Нагёб и долину Адиш (Тюбмашар). Немного выше находится и перевал Нагёб (2А*), которую мы

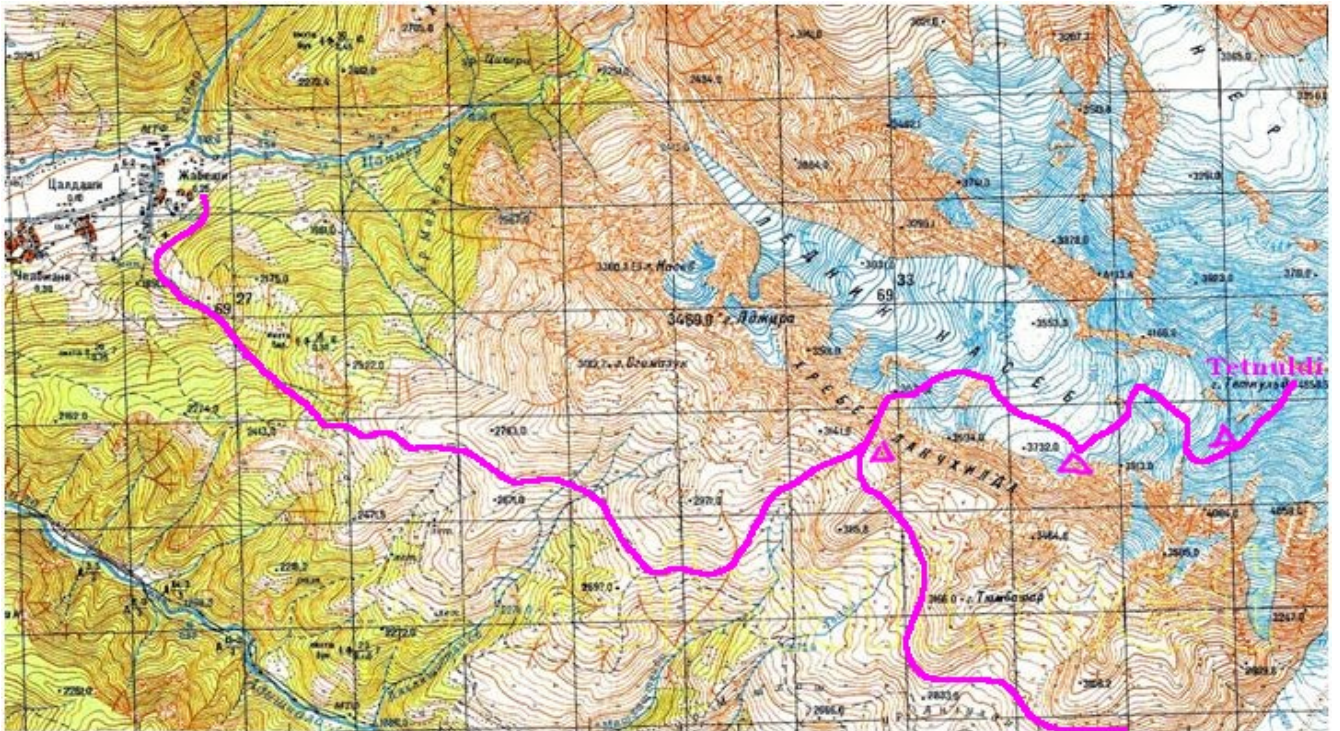
прошли в 2007. году. Перевал Кента представляет в южной стороне **узкий камнеопасный кулуар** длиной **около 200 м.** Лучше двигаться там в левом (орогр.) краю. В северной стороне снежные поля и ледник Нагеба. Чтобы отсюда идти на перевал Нагеб, надо сначала подниматься направо (по ходу) по снежному склону (до 30 гр.), потом – по пологим снежным полям в направлении Тетнульди. На моренах перевала Нагеба много площадок для палаток - эти наверно и т.н. “гнезда амарантов” [3]. В краю ледника можно найти и воду.



Перевал Кента внизу



Перевал Кента с верха



Карта 2 (Адиш, Кент, Нагеб, Тетнульди, Жабеши)

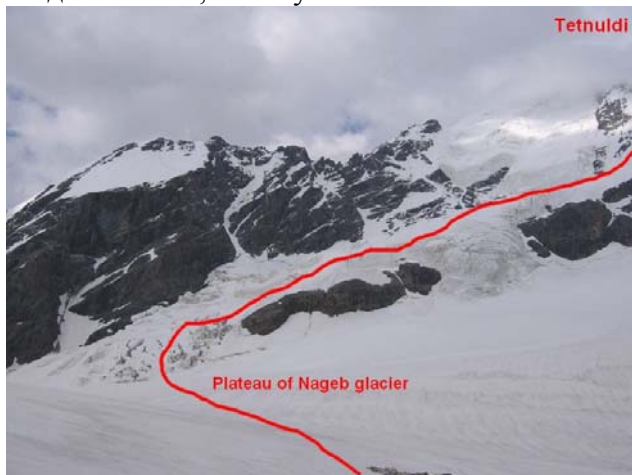
5. Вершина Тетнульди по юго-западному гребню (4860, 2Б-3А)

Вершина Тетнульди [3] (и слева от него Гестола) хорошо просматривается из Местий и она является одним из символов Сванетий. Маршрут по юго-западному гребню самый простой [3, no.132], но и это не для неопытных.

Нашим исходным пунктом было ночевка на перевале Нагеба (3600). Там мы ждали погоды и отуда сделали разведку в ледопад под Тетнульди. В туре нашли и записку - нашу записку 2007. г.! Там встретились с группой испанцев - у них была тоже целью вершина, но было мало времени.

Последняя ночевка следует поставить повыше - на снежное плечо (4200) юго-западного гребня Тетнульди - это мы знали и туда мы поднимались. Там в снежном кармане поставили палатку и строили ещё ветрозащитные стены. По следам испанцев поднимались в тумане до контрафорса (*spur*) на южной стороне хребта - дальше следов не было.

В следующее утро (26.07) была ясная погода и мы за 2 часа 45 мин. успели восходить на вершину. Сперва был снежный склон около 45 гр., тогда пояс скал. В основном можно двигаться только на южных склонах, только после скал есть узкий снежный гребень, где можно выбрать - упасть налево или направо. Двигались мы в 4-ом связке и кошками. Категория трудности зависит от снежной обстановки на гребне - в конце лета там может быть зеленый лед. А перил там не поставишь - слишком много метров. В середине маршрута есть контрафорс, которую мы уже вчера достигли. На этом контрафорсе был самый глубокий снег и там опять двигались ближе к гребню. Снежный склон в сторону Адиши - около 30-35 гр. Предвершинный участок был проще, чем полагались. На вершине были 30 мин., для спуска понадобилось 1 час 30 мин. В тот же день, после обеда на плече, мы спускались вниз на знакомые площадки на перевале Нагеба.



Ледопад под пика Тетнульди



Тетнульди - вид с плеча (4200)



Скальный пояс на гребне Тетнульди



Узкий снежный гребень



Юго-Западный гребень Тетнульди



26.07.2010 9:45 - мы на вершине Тетнульди!



Пик Гестола и Катынское плато с вершины Тетнульди



Плечо и наша палатка

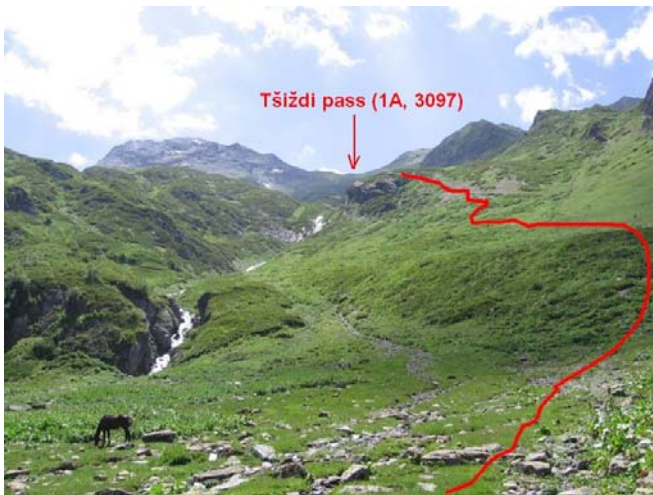
6. Перевал Чижди (3097, 1А, номер в классификаторе 3.12.4 [1])

Перевал Чижди находится на хребте **Бакылди**, последний есть северный отрог Сванетского хребта. Путь туда мы начали с **поселка Лезгара**, куда ехали автомашиной. **Около 500 м выше есть нарзанный источник**, отуда грунтовая дорога на левом (орогр.) берегу р. Лезгара ведёт к развилку этой реки - надо переходить оба (на втором мост), двигаться на мокрому берегу второй реки около 100 м, проходить это опять на правый берег* и найти там в высоком траве и кустарнике начало тропы, тогда прямо вверх. Вверху уже хорошая тропа. И так - есть **сильная тропа между реками** (см. схему 2 и карту 3 !) и **проблемой может быть только начало этой тропы!** Дальше можно встретить разные пересекающие лесовозные дороги, одна из них проходит через левую (орогр.) речку, так что может быть имеет смысла начинать путь не в Лезгаре, а немного западнее, где должен быть же начало этой лесовозные дороги.

* Возникает вопрос, почему сразу на развилке рек не подниматься на тропу? Наверно потому, что там слишком крутые скалы и кустарник (это мы по совету местных...).

На высоте ~ 2400 m и 2500 m - летовки пастухов, последний из них уже выше леса. Оттуда уже видно перевальная седловина. Мы набрали ещё высоту и организовали ночевку на высоте ~2600 м, прямо под перевалом.

Утром за 2 часа поднимались на **каменистый перевал Чижди (3097)**. Тура не было. Открывался прекрасный вид на ледник Лайла (в левом краю и на языке много трещин!) и на Сванетский хребет с висящими ледниками. Видны были и пик Сев. Лайлы и снежная седловина перевала Джвари. В южную сторону можно спускаться или в правом краю (в долину Лайла ниже ледника) или в левом краю (в сторону Лайлы и пер. Джвари). Прямо в середине крутые скалы! Спуск в левом краю проходит в самой нижней части седловины, сначала по осыпьям, потом по травянистым склонам. Внизу прекрасные места для ночевки и там наверно исходный пункт для восхождения на северную вершину Лайлы (см. панораму!). Мы пересекали пологие бараньи лбы, ручья, правобережные морены и двигались вверх по правому краю ледника Лайла. Места для ночевки нашли прямо на моренах перевала **Джвари (3427)**. Это хороший исходный пункт для восхождения на южную и главную вершину Лайла.



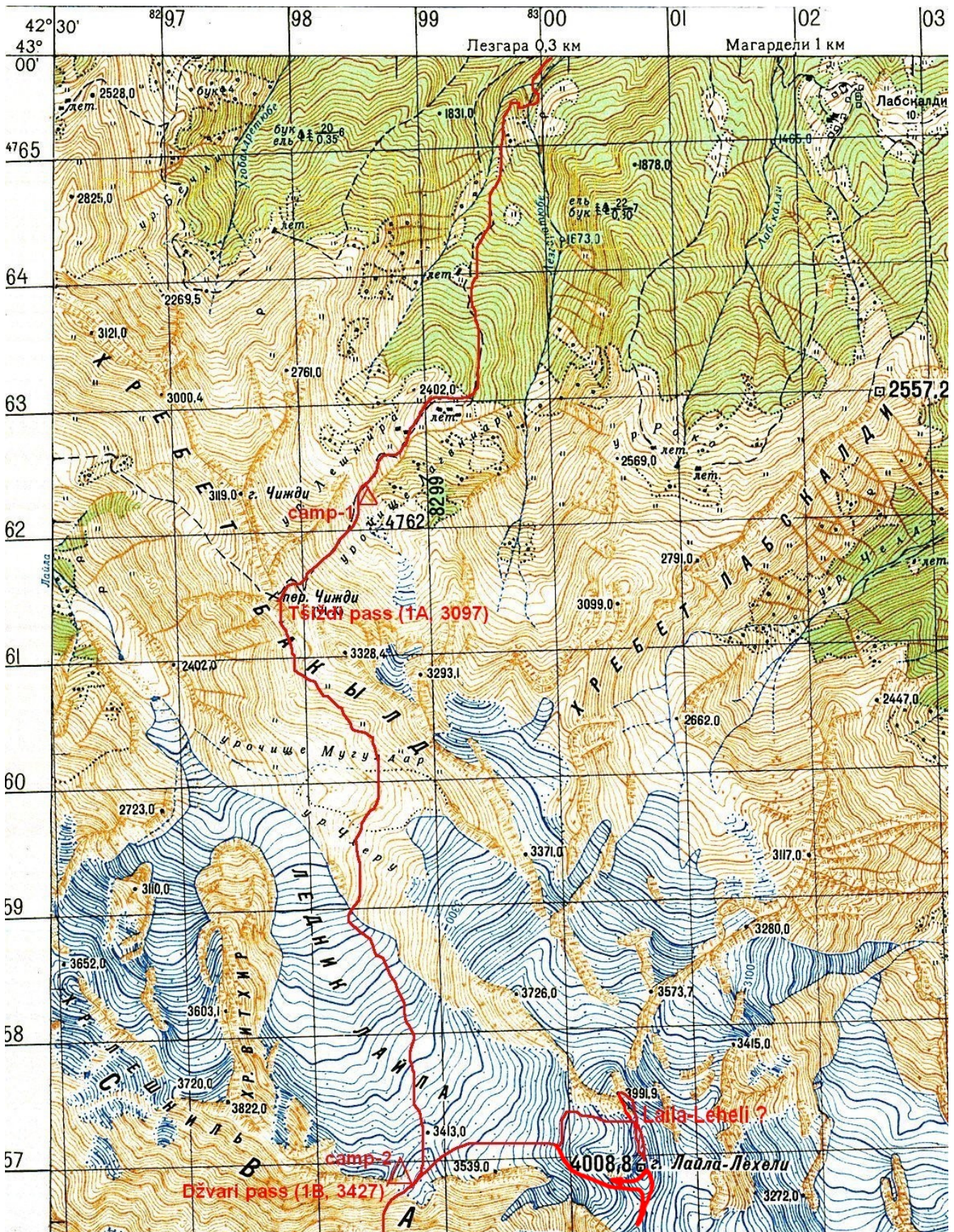
Перевал Чижди со стороны Лезгара



Вид с перевала Чижди на юг



Панорама в сторону ледн. Лайла и пер. Джвари



Карта 3 (Лезгара, Чижди, Лайла, Джвари)

8. Вершины Лайла Гл. (4008, 2А) и Лайла Южн. (4000, 2А)

Вершина Лайла - **высочайший пункт Сванетского хребта**, последний сам - Ю-З отрог ГКХ. Перевалов есть там от н.к. до 2Б, но описаний не было [2], только одна ссылка на поход 1988. года (Д.В.Прусс, [24]). Итак, для нас это было как изучение нового района. Знали также, что некоторые туристские компаний проводят клиентов на Лайлу [22,23]. Хотя в *Summitpost* [20] упоминается 2 вершины, в действительности есть даже 3 вершины Лайлы – Северная, Главная и Южная. Вершины хорошо просматриваются из Местий и др. местах долины Ингури [20,21].

Наш исходный пункт был **на перевале Джвари (см. п.6)**. Утром в связке и кошками поднимались по снежным склонам (до 30 гр.) к подножию пика Гл. Лайла - там по фирновым склонам (20-30 гр.) некоторыми трещинами траверсом достигли снежное седло (карниз в сев. сторону!) между Гл. и Южн. Лайлы. Сперва восходили на Южн. Лайлу - оттуда открывался прекрасный вид в южную сторону - в долину Скилири. Тура не было. Хорошо просматриваются Лайла Гл. и Сев., за ними далеко – двухглавый Эльбрус. Спускались на седловину и поднимались (сначала по снегу, потом по мелкой осыпи) и на **Главную вершину Лайлы (4008)**. Там огромная тура, где обнаружили только старый *T-shirt* поляков. Для восхождений понадобилось 2 часа 45 мин., для спуска на перевал - 1 час 30 мин.



Вид на Лайла Сев. и Гл. с ледника Лайла



Вид на пер. Джвари с вершины Лайла Южн.



Лайла Южная (А)



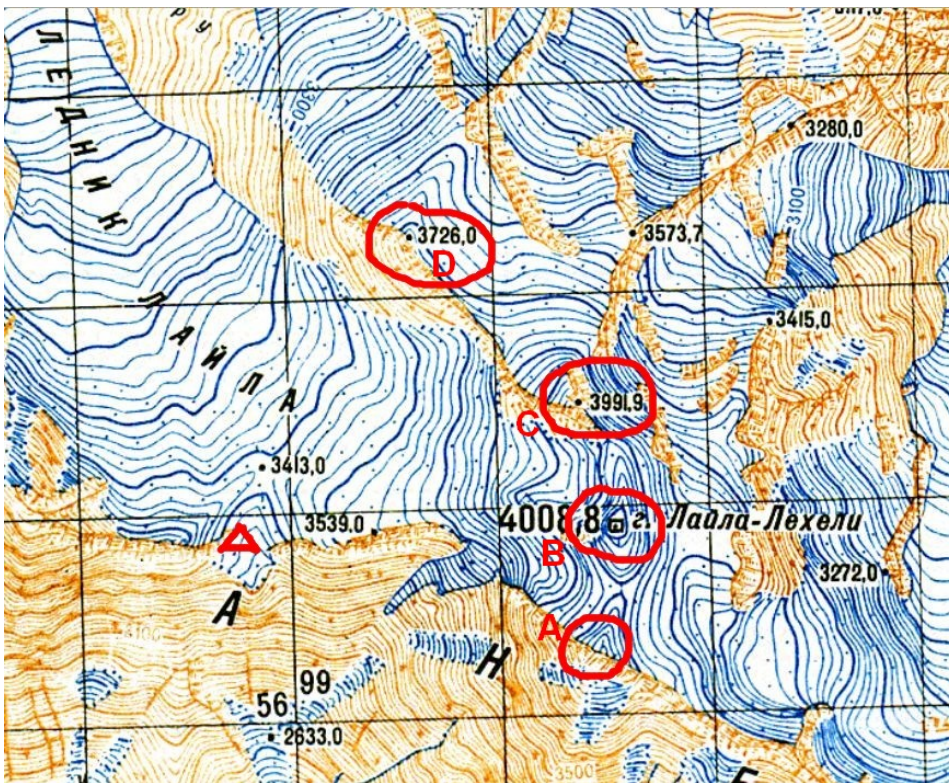
Лайла Главная (В) и Лайла Северная (С)



Тур на вершине Лайла Главная



Лайла Гл. и Южн., вид выше перевала Джвари.



Карта 4 – Лайла:

- А – Лайла Южная (4000)
- В – Лайла Главная (4008)
- С – Лайла Сев. (3991)
- Д – Пик 3726

7. Перевал Джвари (3427, 1Б, номер в классификаторе 3.10.16 [1])

Перевал Джвари (Лайла) находится на Сванетском хребте между Лайлы (4008) и вершины 3822, соединяет ледник Лайла в севере и ущелье Скилири в юге. Проще его найти с севера - отсюда хорошо видно широкое снежное седло (см. п.6), в южной стороне крутые скалы и только **в правом краю есть каменистый кулуар**, который ведёт на травянистые склоны урочища Скимери. Мы и спускались оттуда, а потом траверсировали по травянистым склонам в левую сторону, чтобы попасть **на левый берег реки Скилири** - по карту тропа сначала там. Ниже в левых долинах снежники - следы зимних и весенних лавин. По снегу хорошо спускаться, но скоро снег кончался и дальше ... бурная река, а в обеих сторонах скалы – каньён! **Обход каньёна** сделали по

левому берегу - поднимались по крутым склонам (высокая трава, кустарник, выше лес) около 50 метров, траверсировали и спускались к левому притоку Скилири. Этот был наверно самый трудный участок спуска. Но технически перевал отвечает к.т. 1Б. Проходили бурную речку и спускались ближе к главной реке. Там в лесу уже сильная тропа и 100 метров выше первой летовки сделали последнюю ночевку нашего похода. С южной стороны трудно заметить перевал Джвари и вершину Лайла южн.



Перевал Джвари



Вид в ущелье Скилири с перевала Джвари



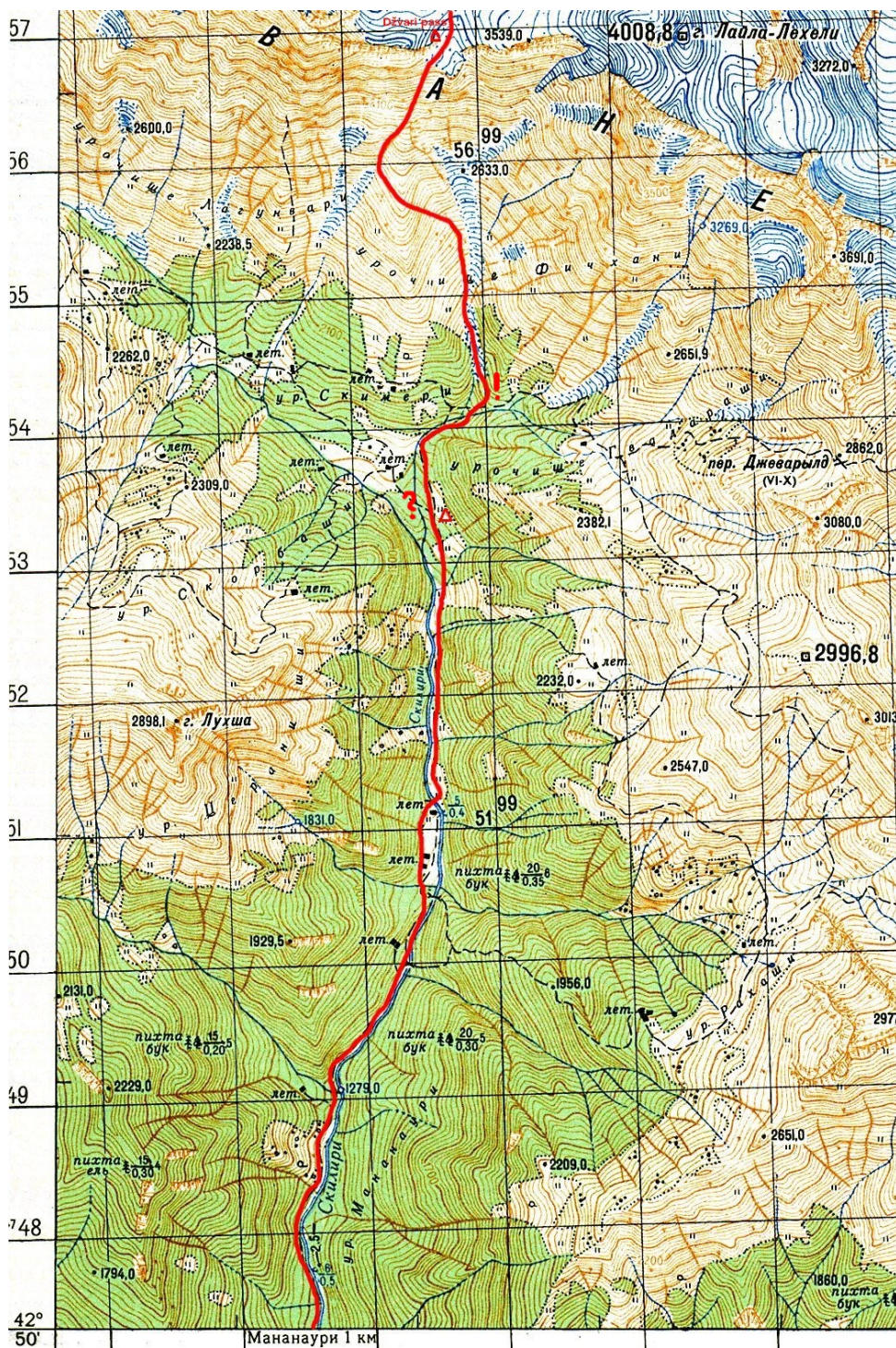
Южная сторона пер. Джвари - каменистый кулуар.



Каньён (Gorge) в ущелье Скилири. Этот мы обходили слева.

Утром продолжали спуск по тропе на левом берегу, видно что в некоторых местах недавно прошли сельи - тропа там временно исчезает и продолжается ниже у самой реки. Скоро мост и сильная тропа продолжается до устья **на правом берегу реки**. Первые домоводства сванов, там приблизительно 400 м выше от слияния Скилири с рекой Хеледула, **есть и мост**, ведущий на левый берег Хеледула. Отсюда до Лентехи - 21 км, из чего последние 15 км мы прошли с лесовозной машиной.

P.S. Недавно, более 6 месяцев после похода, обнаружил что в <http://www.tlib.ru> [24] **появился и отчет похода Д.В.Прусса 1988. года** - там есть и **схема Сванетского хребта**. Они также восходили на южную и главную Лайлу, но не спускались в юг, а возвращались в северную сторону.



Карта 5

Южная сторона Сванетского хребта - долина Скилири.

Можно было конечно спускаться с перевала Джвари прямо вниз в урочище Скимери, но вероятно там нет моста (?) для перехода на левый берег реки Скилири. А правый берег внизу Скимери – непроходимый

Поэтому мы сразу искали путь на левом берегу Скилири. Но там надо было обход каньёна (!).

Во второй половине пути в ущелье Скилири наоборот - тропа на правом берегу и там был мост. Мост был и внизу - приблизительно 400 м выше от слияния Скилири с рекой Хеледула.

Общая путь в ущелье Скилири около 15-20 км., а от слияния рек Скилири и Хеледула до Лентехи - 21 км.

2.15. Добавочная информация, выводы, советы

Сванетия во всяком случае очень интересный горный район. Надо только учитывать, что в последние 20 лет там серьезных походов мало сделано, а старые описания, сколько их вообще есть, не точные. Ледники сильно таяны, оставляя много свежего морена. Сравнивая со северными склонами ГКХ, растительность здесь очень буйная (высокая мокрая трава, мощный лес – последний особенно на Сванетском хребте!), что делает движение очень утомительным и

затрудняет ориентирование. Причиной есть сырой воздух с Черной Мори, от чего летом много осадок. При планировании маршрута надо учитывать эти обстановки.

В населенных местах советуем взять домашнюю ночевку. Туристов там много ходит и недавно капитально исправили дорогу Зугдиди-Местия, также много сделано для приёма туристов в Местии, в том числе и зимой (горнолыжников).

Ссылки:

1. Классификатор перевалов: <http://tourism.intat.ru/sport/neys/kavkaz/>
2. Классификатор перевалов, описания : <http://www.westra.ru/passes/>
3. http://www.skitalets.ru/books/svanetia_naumov/ : Тетнульд по Юго-западному гребню, 2Б к/тр (Д. Фрешфильд, М. Девуассу, И. Десаю, М. Деши, 1887 г.). Н=4974 м
4. <http://www.svanetitrekking.ge/eng/cinap.htm> : Douglas William Freshfield ... climbed Tetnuldi in 1896 and published two volumes of his book "The Exploration of Caucasus" ; Н=4860 м
5. <http://caucasustours.com/tenduli.html> : Year first climbed: 1930, First successful climber(s): Alexander Japaridze (Georgian team) ; Н=4853 м
6. http://geo-wonderland.com/about/nature_sightseeing/tetnuldi.html : In 1887, Englishmen alpinists, leading by Duglas Freshfeeld, were the first alpinists who climbed the mountain peak Tetnuldi from the south-east snow-iced ridge. Н=4852 м.
7. <http://alpinism.akatour.com/tetnuldi.html> - Tetnuldi: First ascent: 1888 by U.Almer, J.Cockin and C.Roth ; Н=4858 м.
8. <http://www.peakware.com/peaks.html?pk=2063> - Tetnuldi : 1930, Alexander Japaridze (Georgian team); Н=4853 м.
9. [Tim Burford "Georgia", Bradt Travel Guides, 2008](#) : D.Freshfield - Tetnuldi (1887) , Laila (1889).
10. http://www.summitpost.org/view_object.php?object_id=652335 : Н=4920 м ;
 - a. Tetnuldi by South-East ridge, Russian 2B (D. Freshfeald, M. Devuassou, Y. Desayu, M. Deshi), 1887 ;
 - b. Tetnuldi by North Ridge, Russian 3B, (Y. Shintlmeister, K. Moldan, K. Poishenger, K. Frank, Austria), August, 13, 1931 ;
 - c. Tetnuldi by North Face, Russian 5B (V. Buzhek, Ch. Voichik, P. Prerost), Czechoslovakia, August, 11, 1966.
11. Болгари (2007) : <http://picasaweb.google.com/GMadzharov/CaucasusKazbekAndTetnuldi#>
12. Французы (2009): <http://www.camptocamp.org/outings/180642/fr/tetnuldi-arete-sud-ouest>
13. <http://biomedicum.ut.ee/kalle/galerii/mountains/svanetia07/>
14. <http://www.reeper.ee/gruusia08/>
15. <http://picasaweb.google.com/viki.firn/Svanetia2009#>
16. <http://www.boke.ge/forum/index.php?showtopic=12000>
17. Отчет о горном тур. путешествии: <http://tourism.intat.ru/reports/68/> (Соколов М.Н., 1987)
18. Panoramio - Tetnuldi: <http://www.panoramio.com/photo/26307709>
19. Panoramio - Laila : <http://www.panoramio.com/photo/1509675>
20. Summitpost - Mount Layla : <http://www.summitpost.org/mount-layla/646810>
21. Geo-Wonderland - Mount Lahili: <http://geo-wonderland.com/tours/tourebi/lahili.html>
22. Alexclimb - Laila : http://www.alexclimb.com/en_photos_01.php?p=50
23. <http://picasaweb.google.com/Agita.Tarasova/Svanetia2008#>
24. Отчет о горном путешествии в Сванети: <http://www.tlib.ru> (но. 5140, Д.В.Прусс, 1988).
25. Ю.В.Гранильщикова. Чегем, Твибер, Безенги: http://www.skitalets.ru/books/chegem_granil/
26. О Сванетии : <http://svaneti.ru>