

Korporatsioon Lembela

SOOMAA RAHVUSPARK

Autor: Annely Luhtaru

Tallinn 2005

Sisukord

Sisukord	2
Sissejuhatus.....	3
Soomaa tekkimine ja suuremad sood.....	4
Soomaa jõed.....	6
Soomaa metsad	10
Soomaa elustik	13
Soomaa matka- ja õpperajad	15
Kasutatud kirjandus	18

Sissejuhatus

Soomaa on oma 370 ruutkilomeetriga Lahemaa järel suuruselt teine rahvuspark Eestis. 1993. aastal moodustatud rahvusparki eesmärk on säilitada sel inimtegevusest suhteliselt vähe muudetud alal terviklikult suured sood, lamminiidud ja jõeluhad.

Noor rahvuspark on leidnud juba tunnustust ka Euroopa tasandil, kuuludes nii RAMSARI märgalade kui ka CORINE biotoopide nimistusse. Rukkiräägu, väikeluige, sookure ja kaljukotka elupaigana on Soomaa veel rahvusvahelise tähtsusega linnupaik.

Rahvuspark asub Madal- ja Kõrg-Eesti piiril. Sakala kõrgustiku läänenõlval piiravad Soomaad maalilised Ruunaraipe lited (jalamilt kuni 12 meetrit). Siin, Raudna ja Kõpu jõe ühinemiskoha lähedal, on ka rahvusparki kõrgeim punkt merepinnalt mõõdetuna (39 meetrit).

Rahvuspark ulatub üle maakondade piiri: suurem osa (umbes 300 km²) jääb Viljandi maakonna Suure-Jaani, Vastemõisa, ja Kõpu valda ning vähem kui veerand Pärnu maakonna Vändra, Tori ja Paikuse valda. (Marvet, 1991)

Soomaa tekkimine ja suuremad sood

Nii suuri, puutumatu ja mitmekesiseid sood nagu Eestis, on tänapäeva Euroopas vähe. Soomaa rahvuspark on pärinud oma nime Vahe-Eesti lõunapoolselt osalt. Selle jõgedest liigestatud, ümbrusest kõrgemale tõusvate, kohati järsunõlvaliste rabamassiividega tasandikuala nimetas oma geobotaanilises liigestuses Soomaaks prof. T. Lippmaa. Rahvuspargi nime õigustab teadmine, et sood hõlmavad rohkem kui kaks kolmandikku tema pindalast. Neli suuremat sood - Kuresoo, Valgeraba, Öördi ja Kikepera - olid sookaitsealadena kirjas ka enne rahvuspargi loomist. Kõiki neid ümbritsevad märjad, valdavalt soostunud metsad. Väikese Riisa raba terviklikkust lõhub seda läbiv Kõpu-Tori maantee. Jõelammidel võib leida liigivaeseid madalsoid.

Soode teket ja arengut on siin aastatuhandete jooksul soodustanud tasane (vaid lõunaosas, Sakala kõrgustiku jalamil veidi lainjas) pinnamood ja pinnase vettpidavad kihid.

Soomaa piirkond vabanes mandrijääst pärast liustiku taandumist umbes 13 000 aastat tagasi. Jää taandumisel põhja ja loode suunas moodustus liustiku ning Sakala kõrgustiku vahele kohalik jääpaisjärv. Pärast vee taandumist praeguse rahvuspargi alalt (umbes 10 000 aastat tagasi) jäid nõgudesse madalaveelised järved, mis ajapikku soostusid. Oma arengus on siinsed suured sood jõudnud rabafaasi: nende lagi kõrgub valdavalt 5-6 m üle ümbritsevate mineraalmaade. Merelt siia kanduvad niisked õhumassid (linnulennul on mereni 40 km), suhteliselt suur sademete hulk (kuni 650 mm aastas) ning pikk niiske soe sügis toetavad soode arengut ja turba ladestumist ka tänapäeval. Suuri muutusi rabade arengus on põhjustanud inimtegevus. Mõjutusteta ei ole pääsenud ka Soomaa: 1960.-70. aastate hoogne metsakuivendus on jätnud ulatusliku kuivenduskraavide võrgu siinseid rabasid ümbritsevatesse soometsadesse, päris rabadeni see mõju õnneks ei küüni.

Inimene on Soomaal alati kohandanud end looduse järgi. Ühenduse muu maailmaga tagasid üle soode rajatud taliteed, mis leidsid kasutamist veel praeguse sajandi algul. Tuntuimad taliteed käisid üle Kuresoo, Valgeraba ja Kikepera raba.

Kuresoo jääb teda piiravate jõgede ja ojade rõngasse (Lemmjõgi, Raudna, Halliste ja Navesti jõgi ning Arjadi oja). Soostumine algas pärast jääpaisjärve taandumist madalas nõos kolletena. Nüüdseks kuulub see soo Eesti suurimate hulka - pindala 10 842 ha. Eesti geoloogiakeskuse andmeil on turba keskmine tüsedus Kuresoos 3,8 m, maksimaalselt 7,5 m. Hiiglaslik soolaam kannab erinevates osades eri nimesid: Leetva, Suitsna, Ingatsi. Kuresoo on hästi väljakujunenud vetevõrguga liitlaam, mis koosneb kümnest osalaamast. Neid enamasti lagedaid, Lääne-Eesti soodele iseloomuliku lameda platoo ja järskude nõlvadega massiive eraldavad paiguti raskesti läbipääsetavad märed. Valitseb jänsevillarohe- ja lage-älveraba, kohati on palju mudaälveid. Matkajad, kes hästi rabasid ei tunne, võivad omapead Kuresoole minnes hätta jääda. Ent nende jaoks on soo serva-alale ehitatud laudteed (algusega Hüpassaares ja Karusekosel). Kuresoo vetevõrku kuuluvad rabas tavaliste älvete ja laugaste kõrval ka rabalehtrid, mis kesksuviti kuivavad ning salaojad ja ojad, mis vett rabast välja juhivad. Lemmjõe lammilt kerkib aga raba väga järsult, moodustades Eestis teadaolevalt kõrgeima (üle 8 m) rabanõlva, nn. rabarinnaku. Karusekoselt rabale minnes võib kergesti segadusse sattuda: enda ees suurt "mäge" nähes peab sinna esimest korda sattunu seda pigem kõrgeks soosaareks kui turbanõlvaks.

Rändeajal, eriti sügiseti, puhkavad Kuresoo suurtel lagendikel ja laugastikes tuhanded rändlinnud, eelkõige haned. Mineraalmaasaarel raba põhjaosas, Kuresoost põhja suunas lookleva Toonoja kallastel asus XIX sajandi teisest poolest kuni 1987. aastani samanimeline küla. Arheoloogilised leiud lubavad oletada, et esimene, võib-olla ajutine asustus on olnud siin sadu aastaid varem. Teises maailmasõjas ja pärast seda pakkus hiiglaslik Kuresoo pelgupaika sõjapõgenikele ja metsavendadele.

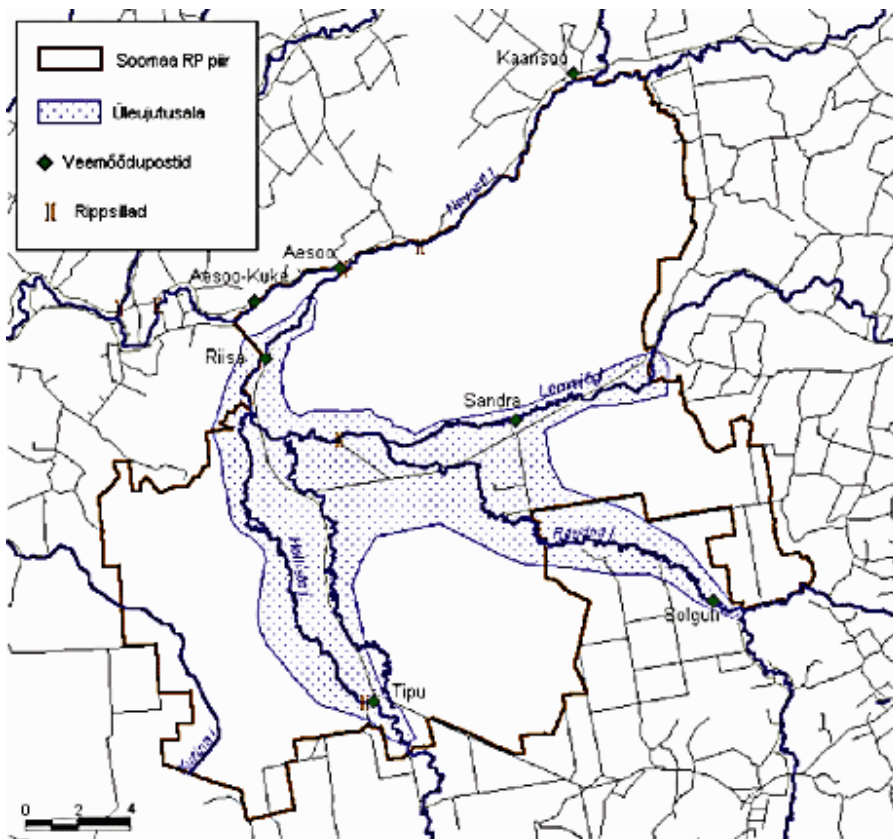
Valgeraba on Soomaa terviklikest rabadest väikseim (3379 ha), kujunenud kahe vesise nõo soostumisel. Idapoolne laam - rohkete laugaste ja lääneservas mitme meetri kõrguse rinnakuga Hauaniidu raba - on senistel andmetel Soomaa sügavaim (turvast kuni 11 meetrit). Älved, vanade mändidega palistatud laugastikud ja laugasjärved Hauaniidu lõunaosas pakuvad erilist naudingut värvikirevail sügispäevadel. Raba kirdeosas võib näha praeguseks taimestunud vanu turbavõtukohti, kus omal ajal kaevandati käsitsi. Läänepoolsem laam - Allikaraba - on veidi noorem, siirdesooilmeline. Madalate kallastega laugasjärvest massiivi keskosas saab alguse salaaja. Turvast on Allikarabas kuni viis meetrit. Kahe laama vahele jääva siirdesooala - Tõrvasaare soo all moodustab mineraalpõhi kahte nõgu eraldava madala künnise, mis on soostunud rabalaamadelt valguga vee mõjul. Turba keskmine tüsedus küünib siin kahe meetrini. Siinsed märjad siirdesooalad on tuntud heade jõhvikamaadena.

Öördi raba (pindala 7154 ha) on tekkinud sügavaveelise järve soostumisel, jäänukina on alles 4,4 ha suurune Öördi järv. Kalu on Öördi järves vähe: haug, särg ja ahven, kõik iseloomuliku tõmmu varjundiga. Maaliline järveäärne on armastatud sihtpaik matkajaile. Öördi raba koosneb kuuest osalaamast. Turbalasund küünib kuni 9,5 meetrini, keskmine tüsedus 3-4 m. Valdab lage rohu-puhmaraba, kuid leidub ka seisuveelist märet rohkete älvestega. Laukaid ja laugas- tikke siin palju ei näe, sest Öördi on rabana veel üsna noor. Kohati ümbritseb seda madal soo. Suurte kuivenduste aegu on just Öördi raba kõige rohkem kannatanud: kaks võimast kraavi raba lääneosas vajavad kinnikasvamiseks tõenäoliselt sajandeid.

Kikepera raba (pindala 4700 ha) asub pikas (22 km) ja kitsas (2-6 km) põhja-lõunasuunalises laugjas nõos. Idas piirab raba Halliste, läänest Kurina jõgi. Valdab älve- ja paljude väikeste laugastega lageraba villpea, puis-puhmaraba ning älveraba kooslustega. Raba vetevõrgu kujundavad laugastikud, rabaallikad ja -lehtid. Viimastest algavad ojad, neist suurim - Jõhve oja - jagab raba laiema põhjaosa kaheks. Turbalasund küünib Kikepera rabas 8,2 meetrini, keskmine 5 m. Aastast aastasse korduvad üleujutused on seal, kus vesi pikaks ajaks püsima jääb, kujundanud jõelammidele väikesi madalsoid. Suurim neist, ligikaudu 26 ha suurune tarnamadalsoo, asub Halliste jõe lammil jõe ja Kikepera raba vahel. Väiksemaid madalsoid leidub ka Lemmjõe ülemjooksul. Siinsed hiiglaslikud rabad pakuvad avastamisrõõmu ja silmailu igal aastaajal. Esmatutvuse saab teha selleks rabaservadesse rajatud matkaradu ja laudteid pidi (vt. voldikut ajakirja keskel). Neil, kes tahaksid ette võtta pikema retke läbi ürgse looduse, tasuks enne siiski ühendust võtta rahvuspargi külastuskeskusega - kehtivad ju osal rabadest ka mõningad liikumispiirangud. (Allilender, 1991)

Soomaa jõed

Just jõed teevad soomaast Soomaa. Eesti oludes võib neid nimetada suurteks. Kuigi peajõgi on siin Pärnu, jääb rahvusparki keskeks voolusooneks Halliste jõgi, mis Sakala kõrgustiku lõunaosast lähtudes kogub endasse enamiku kõrgustiku läänepoole veest. Halliste suurim lisajõgi on Raudna, mis ületab jõgikonna pindalalt (1140 km²) poolteist korda ka Hallistet ennast. Raudna omakorda võtab vastu Kõpu ja Lemmjõe vee (joonis1). Rahvusparki põhjapiir kulgeb 30 km pikkuselt mööda Navestit. Soomaa laisavõitu jõed looklevad laiadel lammidel, välja arvatud Navesti, samuti Halliste jõe viimased 8 kilomeetrit (alates Raudna suubumiskohast), kus vooluvesi on moreeni ja viirsavidesse uuristanud moldoru.



Joonis 1. Rahvusparki veestiku skeem ja üleujutusala. (Järvet; Karu, 1991)

Siinne vetevõrk hakkas kujunema umbes 10 000 aastat tagasi, kui praegune Soomaa oli vabanenud jääsulamisvee alt. Suurematesse nõgudesse jäid esialgu järved, mis nüüdseks on soostunud: seda tunnistavad järvesetted (liiv, savi ja sapropeel) rabade turbakihi all. Miks tekkisid ulatuslikud sood alale, kust voolab läbi nii palju üsna suuri veerikkaid jõgesid? Vettpidava savise pinnasega ja äärmiselt tasasel ning madalal alal ei pääse pinnavesi hõlpsasti liikuma. Sellest siis üleujutused ja jõgede veetasemest tingitud kõrge

põhjavesi, mis ongi soostumise peapõhjus. Samavõrd kui möödunud aastatuhandetel, on jõed Soomaa maastike arengus olulised ka nüüd.

* Siinsed laialdased ja kestvad üleujutused muudavad ainulaadseks nii looduse kui ka ajalooliselt kujunenud elulaadi.

* Sakala kõrgustikult kaasa toodud tahke aines setib jõelammidel, muutes need väga toiterohkeks.

* Üleujutuste toel jätkub siin lammisoode ja -niitude ning lammi- ja lodumetsade areng.

* Jõed takistavad rabade laienemist: seetõttu näeb siin Eesti kõige järsemaid rabarinnakuid.

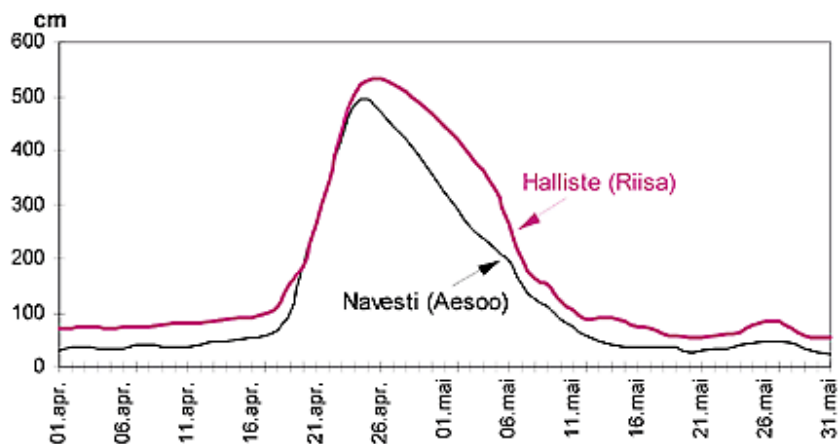
* Tulvaveest kantud setete ladestudes muutub pinnamood ja jõe voolusäng nihkub pidevalt. Kõige sagedamini murrab vesi läbi loogete, kujundades aeglaselt täituvaid soote. Eriti looklev ja sootiderikas on Raudna jõgi rahvuspargi läänepoolel, aga ka Halliste jõgi Tipu küla lähedal.

Soomaa rabadki on sellised nagu nad on just jõgede mõjul. Jõed mitte ainult ei eralda suuri soomassiive üksteisest, vaid oma üleujutustega nad tegelikult määravad rabade paiknemise ja ulatuse. Kikepera raba piir kulgeb 20 km piki Halliste kallast, Kuresoo raba ümbritseb igast küljest vooluvesi. Raba piiril toimub nähtamatu võitlus raba- ja madal(lammi)soo vahel: "rindejoon" nihkub vastavalt toiterikka jõevee ning toitevaese rabavee vahekorrale.

Soomaa jõgede veetase kõigub hoopis suuremas ulatuses kui enamikul meie jõgedest. Seda võib väita, toetudes veemõõdupostide andmeile. Kaks Soomaa vaatlusposti - Riisa Halliste jõel ja Aesoo Navestil (joonis 2) - kuuluvad Eesti esimeste (1920. aastail rajatud) ja seniajani tegutsevate hulka. Veetaseme nii pikad vaatlusread võimaldavad uurida jõgede veerežiimi ja määrata äravoolu, ent mis veelgi olulisem - hinnata isegi tagantjärele suurveest põhjustatud üleujutusi ja ennustada nende sagedust ning ulatust tulevikus. Veetaseme kõikumine sõltub sellest, kui suur on jõe äravool ja kuidas see aasta jooksul jaotub. Kuid Soomaal on veetaset mõjutanud ka kevadised jääummistused: näiteks Halliste vesi on sageli olnud kõrgeim just jäämineku ajal, ning hoopis harva suvel või sügisel. Navesti ja Raudna jõe aasta keskmine veetase muutub suuremal määral kui Hallistel, sest valdav osa Navesti ja Raudna jõgikondadest paikneb mineraalmaal ja nende valglad on suurema kaldega kui Halliste jõgikonnal.

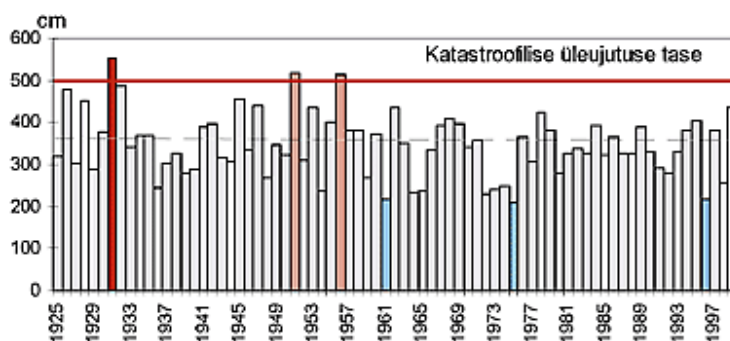
Sademerikkal perioodil tõuseb veetase kõigi jõgede ülem- ja keskjooksul kiiresti, kuid Raudna jõe järsema langu tõttu on äravool suurem, avaldades mõju ka jõe alamjooksule. Seega mõjutavad tugevad vihmad Raudna jõe veetaset rohkem, kui sood seda tasandada suudavad. Lemmjõel nagu Hallistelgi püsib aasta keskmine veetase veidi ühtlasemana, sest valgla on vähem kaldu, rohkem soostunud ja suurvee aegu valgub vesi laiale lammile. Sinna ja soodesse talletunud vesi toidab jõge madalveeperioodil.

Soomaa jõed on kuulsaks teinud kevadine suurvesi. Veetõus algab tavaliselt märtsi keskel või aprilli alguses ja kestab mai esimese nädalani. 1978. aastal püsis kõrgvesi Riisa küla juures 36 päeva (20. märtsist kuni 24. aprillini), 1926. aastal 31 päeva ja 1982. aastal 30 päeva. 1956. aastal tõusis Riisal veetase viie päevaga 4,16 m ehk keskmiselt 83 cm päevas.



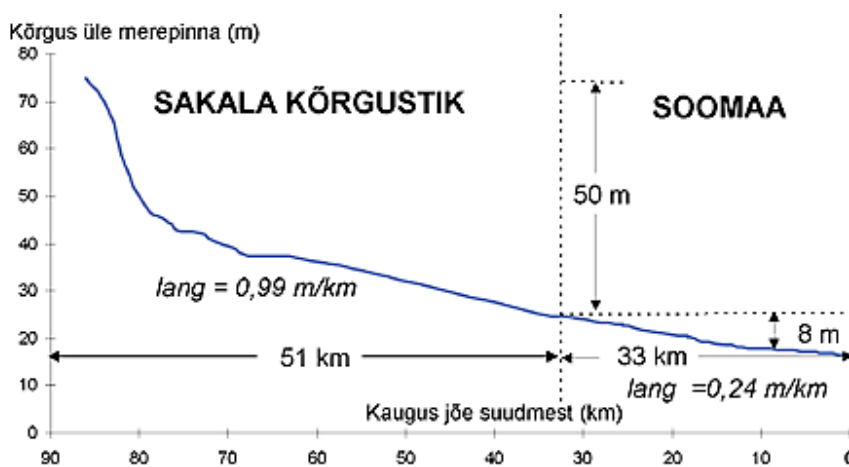
Joonis 2. Kevadise suurvee kõrguse muutus Navestil ja Hallistel 1931. aastal (veetase sentimeetrites üle graafiku nulli; graafiku null võrdub 16,6m ü.m.) (Järvet; Karu, 1991)

Navestis tõuseb veetase paar päeva varem kui Hallistes, kuid see ei tähenda veel suurvee algust Soomaal. Üleujutus algab alles siis, kui Sakala kõrgustikult tulev vesi jõuab Halliste alamjooksule. Suurveevall liigub Hallistel järk-järgult: Tipul algab tõus paar päeva varem kui Riisal ja Reinastes (25 km Tipult ülesvoolu) omakorda paar päeva varem kui Tipul. Suurvee kõrgem tase püsib tavaliselt seitse päeva, üleujutus kokku 2-3 nädalat, eriti kõrge veetaseme korral ka kauem. Vesi langeb aeglasemalt, kui tõusis (joonis 2). Raudna ja Lemmjõe üleujutus kestab keskmiselt nädala ja vesi ei tõuse nii palju kui Hallistes. Sügisene suurvesi kestab umbes nädala ja see ei ole nii selgepiiriline kui kevadel. Vesi võib tõusta luhtadele ka vihmasel suvel. See juhtus viimati 1998. aastal. Eestis pindalalt suurimat üleujutusala Halliste, Navesti, Raudna, Kõpu ja Lemmjõe alamjooksul tuntakse Riisa küla järgi. Halliste jõge pidi ulatub veeväli 27 km ülesvoolu, kuni Venesauna veskini - kohani, kus rahvuspargi lõunapiir ületab jõge; Raudna jõge mööda 33 km pikkuselt - Kõpu jõe suudmeni.



Joonis 3. Aasta maksimaalse veeseisu muutus Riisal ajavahemikus 1925-1999 (sentimeetrites üle graafiku nulli -16,39); katkendjoon näitab maksimaalse veetaseme keskmist kõrgust. (Järvet; Karu, 1991)

1931. aasta 25. aprillil on registreeritud kõrgeim veetase Riisal - 21,94 ja Aesoos - 21,96 m üle merepinna (joonis 3). Nii moodustus peaaegu ühetasane veeväli, mis küündis kõige laiemas kohas üle kaheksa kilomeetri. Navesti üleujutus on pindalalt tagasihoidlikum jõe kõrgemate kallaste tõttu. Järsunõlvvalised rabad jäävad saartena veeväljade keskele. Seal, kus Raudna ühineb Hallistega, katab tulvavesi nõrga veetõusu korral 30-40 km², keskmisel aastal 50 ja rohkem ruutkilomeetrit. Maksimaalse veeseisu korral on üleujutusala hinnatud koguni 200-210 km² (vastab Võrtsjärve pindalale tema madala veetaseme korral). Täpsustasime seda 1: 10 000 topograafilisel kaardil, arvestades Riisa vaatluspostil registreeritud kõrgeimat veeseisu (1931) - 553 cm üle graafiku nulli ehk ligi 22 m ü.m. ja saime tulemuseks 175 km². Usume, et erinevus on tingitud kaartide erinevast täpsusastmest ning sellest, et tõenäoliselt arvestati varem üleujutusala osa rabade pinnast.



Joonis 4. Halliste jõe pikiprofiil (Järvet; Karu, 1991)

Et mõista, miks vesi just Riisal pidama jääb, jälgime, kuidas asjad arenevad. Algul tõuseb veetase Tipu ja Sandra küla kohal kiiremini kui Raudna ja Halliste suudmealal, sest ülalpool on jõgede lang suurem (joonis 4). Suurveevalli jõudes Tõramaa ja Riisa küalani, seisab ees kohtumine Navestiga. Surve Navestile on väga suur, sest ühinemise kohal on Halliste valgla ligi kaks korda suurem kui Navestil (vastavalt 1880 ja 1010 km²), äravool pindalaühikult on aga neil jõgedel enam-vähem ühesugune - pikaajalise keskmisena 9 l/s km²-lt. Nõnda tekibki Tõramaa ja Riisa piirkonnas justkui paisutagune, nii et 2-3 km Halliste ja Raudna ühinemiskohast ülalpool on kõrgveeaegu täheldatud isegi väikest tagasivoolu. Kui veetase saavutab kõrgeima seisuga Raudna-Halliste suudmealal, hakkab ta Sandra ja Tipu külas juba alanema.

Alates 1920. aastatest, mil alustasid tööd vaatluspostid, on eriti suured üleujutused olnud neljal aastal: 1923, 1931, 1951 ja 1956. Tänavuse aasta kõrgeim veetase (4. aprillil 437 cm üle graafiku nulli) ületas keskmist 90 cm võrra, kuid 75-aastases vaatlusreas jääb 1999. aasta alles 10. kohale. Eelmine, tänavusega võrreldes peaaegu sama kõrgele ulatunud suurvesi oli 1962. aastal. 1978. aasta augusti-septembri suurte vihmade mõjul kujunenud suurvesi jäi selle kevade maksimaalsele veetasemele alla 12 cm. Miks tekib veepais just siin?



Joonis 5 Halliste ja Navesti ühinemiskoht. (Järvet; Karu, 1991)

Tasane pinnamood ja jõgede alamjooksu väike lang (samal ajal kui lang kesk- ja ülemjooksul on mitu korda suurem). Piltlikult öeldes tuleb suurvesi Sakala kõrgustikult hooga alla ja Soomaal ei lase jõed, eelkõige Halliste ja Raudna alamjooks, sama suurt veehulka enam läbi.

- o Lehvikukujulistes jõgikondades, kus lisajõed ühinevad lähestikku, ei suuda peajõgi kogu vett kiiresti vastu võtta.

- o Setetest ummistunud ja osaliselt kinni kasvavad jõesängid (see soodustab eriti suvesügise üleujutusi).

- o Aastatuhandete jooksul võib jõgede veere'ziimi mõjutada ka neotektooniline muutus: seda piirkonda läbib Pärnu-Tapa tektooniline rikkevöönd, mistõttu loodes, Pärnu jõe parempoolsetel kaldaaladel kerkib maakoor kiiremini kui Halliste-Raudna alamjooksul. Et jõgede põhjaerosioon on tagasihoidlik, siis kujunevad pika aja jooksul jõgedele looduslikud tõkked.

- o Halliste jõe suudme omapärane, veidi vastuvoolu asend Navesti jõe suhtes. (Joonis 5) See vajab lähemat selgitust. Kas Halliste suubub Navestisse vastuvoolu? Tavaliselt seinakaardilt ja teedeatlases paistab see tõesti nii, ja aastaid on ka väidetud, et Halliste suubub Navestisse nürinurga all - 160° ehk vastuvoolu [1, 5]. Ometi jääb arusaamatuks, kuidas sellisel juhul Halliste vesi üldse Navestisse pääseb. Vaadates suuremõõtkavalist (1: 500) skeemi, näeme, et tegelikult suubub Halliste jõgi Navestisse $90-100^\circ$ all. Väiksema mõõtkavaga kaartidel (alla 1: 50 000) ei tule tegelik nurk kahe jõe vahel nähtavale, sellest siis eksiarvamused. See suurejooneline loodusjõudude põhjustatud vaatamäng, mis kordub Riisal keskmiselt igal kolmandal kevadel, lisab rahvuspargile omapära. Soomaa rahvale on see aga lihtsalt katsumusterikas viies aastaaeg.

Soomaa metsad

Soomaa võib kujutlusis kangastuda lirtsuva, võdiseva ja ebakindla jalgealusega, pinisevaist putukaist tüüne ja väävlilõhnalise hiigelrägastikuna, kus käänulisi jõgesid tõkestavad risti-rästi varisenud puunotid ning uitajat luuravad metsaelukad. Veidi põrgu

eeskoja sarnane. Pole Soomaa ühti nõnda sünge ja hirmuäratav. Pigem üllatavalt liigirikas, mitmekesise maastikuga ning külalislahke. Ja pole ta ka üksnes soode maa: neljandikul Soomaaast kohavad metsad. Rabade vahele kiilutuna jääb suurem osa neist mitu korda aastas jõesängidest välja tulvava vee ujutada. Enamasti ongi nad märjad või vähemalt niisked soo- ja lammimetsad.

Lammimetsad on Euroopas enamasti hävitatud, sest nendealune viljakas muld sobib muukski. Lammialad, eriti uhtlammid, mis kunagi olid nende metsade pärusmaaks, on muudetud valdavalt heina- ja karjamaadeks ka Soomaal. Ent siin leidub veel tükati looduslikke lammimetsi, mis on kujunenud ja püsivad aastatuhandeid kestnud perioodiliste üleujutuste mõjul. Enamik neistki on viimase paarisaja aasta jooksul vähemalt korra maha raiutud. (Päris puutumatu ürgmetsi kasvab Eestis vaid soosaartel.) Soomaa tihe jõgede võrk ja üleujutused võimaldasid siin talvel raiutud metsa hõlpsasti Pärnusse parvetada juba neil aegadel, mil väljaveoteed puudusid. Seetõttu raiuti tohutute lankidena eeskätt jõgedele lähemaid puistuid. Tänapäevaks on osa neist looduslikult uuenenud. Raiumisest laastamata metsi leiab jõgedest pisut kaugemal. Kaldavallidel säilinud uhtlammimetsades kasvavad Eestis haruldane, kuid Soomaal üpris tavaline künnapuu, saar, tamm, pärn, jalakas, mitmed põõsaliigid ja kasvukoha hea tunnusliik - hullutaja humal. Siinkandis on suuremaid lammimetsi veel Lemmjõe suudmest kilomeetri jagu allavoolu ja endise Karusekose metsavahikoha vastas Raudna jõe vasakkaldal. Neile, kes ei karda jalgsimatka raskesti liigipääsetavasse piirkonda, soovitan teha tutvust Pääsma laanega Halliste jõe vasakkaldal: sealsed lammimetsad on inimtegevusest ehk kõige vähem mõjutatud. Üsna hea juurdepääsuga on noorepoolne, taastuv lammimets Riisa küla heinamaade rüpes Riisa-Kõpu teest sadakond meetrit Kuresoo poole (Torgeli maaüksusel). See ala raiuti lagedaks umbes 60-70 aastat tagasi. Musta lepa ja kuuse kõrval pürbib nüüd valguse poole sadu künnapuid, üksikuid saari ja tammesid. Loodetavasti kasvab siin järgmise sajandi keskpaiku künnapuuenamusega mets. Kuivenduse mõju siiski jääb, nii et päris looduslikku lammimetsa siia ei tule. Palju sõltub ka metsaomaniku tahtest.

Kellel uhtlammimetsa humalast ja võimsate tüvede vahtimisest pea ringi käima ei hakanud, astugu veidi jõest kaugemale. Kui seal parajasti lausvett pole, sammuge julgesti edasi, sest lammilodu ei ole sooäärse lodu sarnaselt mäda pinnasega, ei kipu matkajat mudasse imema. Lammilodu-des kasvavad ülariindes peamiselt mustlepp, haab, kuuskask, pärn enamasti alusmetsana. Sangleppade ja haabade sihvakad, veatud tüved tunglevad päikese poole, õhk on niiskusest raske ja metsaalune hämar. Märja lodumetsa pidi jõest eemaldudes jõuate varem või hiljem kohta, kus maapind hakkab tasapisi tõusma. Nüüd jõuate salumetsa, mida tulvaveed uputavad märksa lühemat aega kui lodumetsi. Metsahiidude latvadesse kiikamisest jääb kael kangeks, hinge vallutab aukartus ja ülevustunne. 30 meetrini ja üle selle kõrguv puu pole mingi haruldus. Paadipuu otsijal võib siin õnne olla. Kui sobivat haaba ei leia, võib trehvata korraliku pärnahiiu peale: niinepuu kõlbab ühepuulootsiku valmistamiseks sama hästi kui haab või paremini. Kõigile rohttaimedele nime leidmisega tekib siin raskusi, sest viljakatel muldadel kasvavad metsad on liigirikad. Et jõeäärsed looduslikud salumetsaalad on suuremas osas haritud karja- ja heinamaadeks, pole Soomaalgi tänapäeval enam suuri salumetsi. Siin-seal neid siiski leidub. Paadiga Halliste jõe pidi allavoolu liikudes võib trehvata uhketele tammeenamusega salumetsadele, peamiselt on nad siiski metsade rüpes peidus. Ent haruldased uhtlammi- ja lodumetsad ning lootsikupuid kasvatavad salumetsad

pole veel kõik. Soomaa taimkate on äärmiselt mitmekesine nii et rahvuspargis matkates näete vägagi eripalgelisi metsi, mis seisavad jalgupidi vees, pehmes turbasamblas, krõbekuival luiteharjal. Halliste vasakkaldal - seal, kus Kikepera soo surub peale salu ja lammimetsadele, võib näha Eestis üliharuldasi pilliroostunud tammesalusid. Siinsed lodumetsad võtavad suvekülalisi vastu sääsepilvede ja mulksuva mädamunahaisuga. Raba tundub siis päästva oaasina: pruugib vaid järsust samblanõlvast üles ronida ja paarsada meetrit edasi kõndida, ja tunnedki kergendust. Kikepera servas, endise Põlendmaa metskonna kvartalitel 40, 41, 62 ja 63, on tuultest räsitud märjad põlismetsad muutunud mahavarisenud puutüvedest paiguti läbipääsmatuks rägastikuks. Käin siin tihti imetlemas omapärast loodusnähtust: otse 40. ja 41. kvartali vahelisel metsasihil pulbitseb madala seljandiku harjal roosteseguse veega mudane allikas. Astuda sinna ei maksa, allikasse surutud kaigas ulatub kõvema pinnaseni alles poolteise meetri sügavusel. Siinkandis küünivad puistu ülarindesse sihvakad pärnad.

Kuresoo raba serval lõikuvad Navesti vasakkalda maalilisse maastikku metsastunud uhtorud. Põliseid metsi siinkandis pole, sest jõe ja raba vaheline viljakas maa oli veel hiljuti tihedalt asustatud ja üles haritud. Hüljatud talude maastik metsastub, kunagiste taluõuede põlispuuna ja uhtorgude nõlvadel on künnapuu üsna tavaline. Endistel põldudel lokkab hall lepp.

Sügavas, järsuveerulises, segametsadega palistatud uhtorus lookleb Navesti poole Toonoja. Kitsal lammil võimutsevad sanglepikud. Lagedalt rabalt metsasoonikut pidi avarasse jõeorgu sattudes üllatud järjekordselt, leides end ümbritseva soo pinnast 8-10 meetrit allpool olevat. Toonoja keskjooksul märkab kogenud silm liigirikkaid taastuvaid lammimetsakooslusi. Loodus on siin omapead jäetud. Toonoja kallast pidi ülesvoolu sammudes jõuame Kuresohu küündivale poolsaarele, kuhu möödunud sajandi keskpaiku kerkis Toonoja küla. Viimane elanik lahkus siit eelmisel kümnendil. Mahajäetud ja umbekasvanud küla meenutab kujuteldavat toonelat - nimetus oleks nagu ette kuulutanud küla kurba saatust. Põlismetsapuudele pääseb kergesti ligi Valgeraba loodeservas Kuuraniidu kingul. Rabaäärses loodusemetsas köidavad pilku ligikaudu meetrise läbimõõduga haavahiid ja üksikud põlismännid. Kitsa vanametsa taga kasvab kidur, üksikute samblikest hallide kuuseäbarikega siirdesoomännik. Paiguti lokkab puuokstel nüüdseks juba haruldaseks kippuvaid puuhabemeid, ühe pikkuseks sain 38 cm. Rabaservades laiuvad soomännikud tunduvad lõpmatud, pilves ilmaga pole raske neis äragi eksida. Rahvuspargi kaguosas - Osju, Miiliaugu ja Ruunaraipe luitemetsades - avaneb aga hoopis teine maailm: luiteharjadel krõbisevad jalge all samblikud, luidetevahelistes nõgudes aga lirtsuub veest küllastunud sammal. Metsaalune on enam-vähem ühtmoodi valgusrikas ja paiguti justkui puhtaks küüritud. Kuivade nõmmede metsi kujundavad sageli põlengud. Ruunaraipe luidetel võib männijalamitel märgata vanemaid söestunud arme. Rahvuspargi metsades jagubruumi uitajale ja hundile. Vaid pisike ala Halliste vasemkaldal on reservaadina suletud aasta ringi. Kikepera ja Valgerabas kehtib sealse elustiku rahu huvides liikumiskeeld 1. veebruarist 31. juulini. Soomaa metsamassiivid ja soosaared on omal ajal varjanud metsavendi: Kikepera ja Kuresoo rabasaartel ja rabarinnaku metsades võib tänini kohata punkri või majakese jäänuseid.

Nii nagu metsavennad leidsid Soomaal varju inimliku kurjuse eest, otsib tänapäeval siit pelgupaika võsavillem. Ei taheta teda rahule jätta. Rahvasuu teab pajatada, et Soomaal on end peitnud isegi Vanapagan. Kalevipoeg olla ennemuiste Kikepera rabas Vanatühjaga

arveid klaarides teisel käte alt kinni saanud, tõmmanud korraks lohe mööda sood, et vagu taga ja virutanud soo põhja. Auk, kuhu Kalevi-poeg Vanapagana virutas, asuvat Vireksaarest Hundissaarele viiva teeraja kõrval. Ja kinni see ei kasvavat: ääred niisugused mustad... Ridvaga koputades kõmisevat augu põhjas Vanapagana pealuu. Seda auku pole mina üles leidnud, kuid Laasiojalt Hundissaare poole kulgeva metsaraja ääres on küll kõmiseva põhja ja järskude mustade servadega auk, mida kohalik rahvas Põdramulgu nime all teab: sinna kukkunud kord jooma tulnud põder. Karu olla augus parajalt küpset põdrakorjust märganud ja määratu jõuga välja sikutanud. Auk asub vana metsa servas vastu lagedat raba. Ükskord olla Tõia küla naised Vanapagana, kes neid alatasa kiusamas käis, pesukurikate ja märja pesuga nüpeldades Tori põrgust põgenema ajanud. Vanapagan põgenenud ikka Kikepera poole kuni õelad naised ta Vireksaares rahule jätnud. Vanakurat oli pagemisest väsinud ja istunud Altaru talu metsas kivile puhkama. Vanapagana Leentooliks kutsutav seljatoega ja istumisasemega kivirahn on tänaseni alles, aga Vanapagan polevat enam Tori Põrgusse tagasi pöördunud. Ju ta leidis Soo-maal kas soo peal või all enesele sobiliku eluaseme. Meie esivanemad lubasid Vanapaganalgi soos elada, kas meie ei võiks siis võsavillemiga siin rahu sõlmida? (Vahur, 1991)

Soomaa elustik

Soomaa mitmekesised maastikud pakuvad sobivaid elupaiku nii suurtele kui väikestele loomadele. Siin on 45 imetajaliigi elupaik. Sageli võib näha põtru, kes on siin läbi aegade oma eluga hästi toime tulnud. Arvukuse madalseisu perioodidel on põdra pelgupaigaks olnud sood. Metssigu ja metskitsi ei ole Soomaal kunagi palju elutsenud, kuna nende käekäik on otseselt seotud siin ennast koduselt tundvate huntide ja ilvestega. Marjade küpsemise ajal võib Soomaa metsades kohata ka karusid.

Soomaal elab kümme-kond liiki väikeimetajaid. Siili, mäkra ja tuhkrut on vähe, sest märg maastik neile ei sobi. Kõikjal võib see-eest kohata kährikut ja rebast, veidi harvem oravat, valgejäne ja metsnugist. Vanades lammimetsades elutseb Eestis üliharuldane lendorav.

Poolveelistest imetajatest ilmestavad jõgesid kõige enam koprad oma pesakuhilate, üles paisutatud kraavide ja ojadega, ning toiduks ja tammi ehitamiseks langetatud puudega. Kõikidel suurematel veekogudel tegutsevad saarmad, palju on ka mügrit ning võõrliikidest minki.

Metsade ja niitude vahel looklevad jõed on kalarikkad, kokku on siit leitud seitseteist kalaliiki. Tavalisemateks on haug, särg, viidikas ja ahven, leidub ka haugi, turba ja latikat.

Kui rabad ärkavad talveunest, hakkavad häälitsema rongad; metsised ja tedred mängivad oma kevadisi armumänge, kaua ei lase ennast oodata ka sookurg. Kevadsoojad toovad kohale ka sellised linnud nagu rüüt, väikekoovitaja ja mudatilder. Soomaal on linde nähtud üle 160 liigi, neist haruldasemad on kaljukotkas, rabapüü, mudanepp, väikepistrik, rabapistrik ja alles mõne aasta eest siia kolinud rohunepp. Toitumas on nähtud ka rabapistriku.

Eestis pesitseb kuus liiki kotkaid, need on: merikotkas, madukotkas, väike-konnakotkas, suur-konnakotkas, kaljukotkas ning kalakotkas. Sooma rahvusparkis on tõestatud kahe

kotkaliigi pesitsemine – kaljukotkas ja väike-konnakotkas. Merikotkast ja kalakotkast on vaadeldud rändel. Tänapäevani pole tõestatud (s.t. puudub pesitsusaegne pesaleid) madukotka ja suure-konnakotka pesitsemine, ehki seda kahte liiki on pesitsusajal Soomaal vaadeldud.

Arvukaim Soomaal pesitsevast kahest kotkaliigist on väike-konnakotkas. Seda suure-konnakotkaga sagedasti vahetusse aetavat lindu pesitseb rahvuspargis 5-6 paari. Liigile sobivad pesitsemiseks ka rahvuspargist väljajäävad alad. Nii on teada Soomaa rahvuspargi vahetus läheduses pesitemas 4 väike-konnakotka paari.

Pesitsemiseks sobivad liigile luhtadeäärsed kuuse-segametsad ja lodud. Kui pesa rajatakse luhaservast kuni 500 m kaugusele, siis saagijahil käiakse peamiselt ikka heinamaadel ja luhaaladel. Pesapuuna kasutatakse peaaegu eranditult kuuske. Suurtest okstest ehitatud pesa paikneb tavaliselt vigastatud tüve "jõnksul", harvemini külgokestel ja oksahargis. Aprilli lõpul, mai algul ehitakse pesa värskete puuokstega. Ehtimiseks kasutatakse võrdselt nii okaspuu- kui ka lehtpuuoksi. Samal ajal võib vaadelda ka kotkapaari mängulendu, mis näitab teistele liigikaaslastele pesitsusterritooriumi hõivatust. Alates mai algusest on pesas 1-2 muna. Pojad kooruvad tavaliselt juuni keskel. Juhtub kooruma kaks poega, siis lennuvõimestub tavaliselt ainult üks, see, kes on saagijagamisel ning omavahelistes duellides tugevam. Lennuvõimestunuid kotkapoegi võib luhtade kohal lendamas näha alates augusti algusest. Kui esimesi linde kohtab "talipuhkuselt" naasnuna aprilli alguses, siis lahkuvad väike-konnakotkad meilt hiljemalt oktoobri alguseks.

Saagijäänustest on määratud väike-konnakotka toidusedelis siili, mutti, urhiirt, väike-karihiirt, konni, värvulisi. Ühel kotkapaaril on täheldatud "siililembest" toitumisharjumist. Nii on pesast ja pesa alt leitud kotkapojale pesakondade kaupa toiduks toodud siil

Ilves kuulub kaslaste sugukonda, kus ilvese sugupuu koosneb viiest liigist, kellest üks elab Eestis- euraasia ilves.

Soomaa 12-15 ilvest elutsevad Öördi ja Kikepera raba ümbruses, Ruunaraipe luidete piirkonnas ning Kuresoo Hüpassaare poolses osas. Need piirkonnad omavad keskmisest suuremat metskitsede asustustihedust ja on seega oluliseks toitumisalaks ilvestele ja huntidele. Ilvese lemmiksööök on valgejännes, kuid jäneste vähesuse tõttu jahib ta ka metskitsi. Ilvese aastane toiduvajadus on keskmiselt 40 metskitse aastas. Toidu nappuse korral kõlbab söögiks ka rebane, kährikkoer ja pisinärlised. Järjest sagedamini on saagiks langenud koprad. Hunt on ainus vaenlane ja toidukonkurent ilvesle.

Isane ilves vajab elamiseks 200 km² suurust ala. Soomaal peavad nad leppima poole vähemaga – 100 km² suuruse alaga.

Pesa ilvesl pole. Ta varjub tihedas kuusikus okste all või puujuurika taga. Jooksuaeg on märtsis. Mais sünnib kuni 5 poega, kellest ellu jääb 1-2 poega. Kutsikad elavad paar aastat koos emaga isase territooriumil. Ilves on rangelt kaitstud ja küttida tohib teda ainult erilubadega. Käesoleval ajal rahvuspargis ilvese arvukust ei reguleerita ja selleks puudub ka vajadus, kuna asustustiheduse suurenemisel osa isendeid on sunnitud rahvuspargist lahkuma.

Hunt kuulub koerlaste sugukonda. Koerlastest elab Eestis veel rebane ja kährikkoer. Lumikattega perioodil on huntide arv rahvuspargis kõikunud vahemikus 0-8 isendini. Üsnagi suures osas tegutsevad nad väljaspool rahvuspargi piire. Vastavalt hr. Liivsoni andmetele elab Soomaal 1-2 hundipaari. Üks paar on tema andmetel traditsiooniliselt

poeginud piirkonnas, mis jääb külastuskeskuse taha, Öördi raba serva. Teine paar jääb Kikepera raba ja Halliste puisniidu vahelisele alale. Hundi saakloomadeks talvel on eelistatult metsliga ja metskits. On välja arvatud, et hunt murrab aastas umbes 40 metskitse. Karjaline eluviis võimaldab murda ka põtru, mis eeldab vähemalt kolmepealise hundikarja osavõttu murdmisest. Üha sagedamini on saakloomaks kobras. Hundi suvine toit aga sisaldab ~ 25% pisinärlisi ja väiksemaid imetajaid. Pesaks valib hunt vana rebase- või kährikuuru. Jooksuaeg on veebruaris. Aprillis sünnib tavaliselt 5-7 kutsikat. Hundipaar elab koos kogu elu ja ka poegi kasvatavad nad koos. Arvestades praegust huntide arvukust, puudub vajadus arvukuse reguleerimiseks rahvuspargis. Soomaa RP kaitsekorralduskava järgi säilib siiski võimalus reguleerida hundi arvukust kaitsealal juhul, kui hundikari kasvab liiga suureks, et vältida negatiivset mõju saakloomade populatsioonile.

Karu kuulub karulaste sugukonda ja Eestis elab euroopa pruunkaru.

Karu talvitumisvõimalusi rahvuspargi piires vähendab tugevasti kõikuv veerežiim. Talvituva karu koobas asub Kikepera rabast kagus Maassaare mägede piirkonnas. Suvisel perioodil, kui marjad on valminud, suureneb karude kohtamissagedus ja nende arv rahvuspargis ulatub 5-6 isendini. Sel ajal muutuvad karudele olulisteks biotoopideks võsastuvad raieangid – vaarika kasvukohad.

Karu on kõigesööja. Valdava osa toidust moodustavad mitmesugused marjad, seemned, seemned ja putukad (peamiselt sipelgad), muidugi meeldib talle ka mesi ja kaer. Ainult kevadel ja sügisel – enne ja pärast taliuinakut, murrab ta jõu kogumise eesmärgil suuremaid loomi, põhiliselt põtru. Värskele loomalihale eelistab karu raibet, seetõttu jätab murtud looma liha pärast maitsvama osa (keel ja siskond) ärasöömist, laagerdama. Et talvel on raske vajalikku toidukogust hankida, teeb karu taliuinaku, mis kestab novembrist märtsi-aprillini. Taliuinaku kohaks ei ole klassikaline koobas, vaid mahalangenud tüve alla kraabitud lohk või lihtsalt lehe ja samblahunnik tihedas kuusenoorendikus, üksikul rabasaarel või tuulemurru metsas. Jaanuaris sünnib üks kuni viis poega. Jooksuaeg on mais-juunis. (Soomaa rahvuspargi koduleht, 2004)

Soomaa matka- ja õpperajad

Soomaal loodusega tutvumiseks on loodud mitmeid matka- ja õpperadasid. Korraldatakse ka mitmeid üritusi, mill käigus saab Soomaaga tutvuda. Suurim üritus on olnud Roheliste üheteistkümnnes rattaretk. Kuidas elad Soomaa? Üritus toimus 2000 aastal selle käigus arutati erinevaid Soomaaga seonduvaid teemasid. Soomaa loodus, kultuur ja arenguperspektiivid (loodus- ja kultuurilooline matk kolme maakonna Viljandimaa, Pärnumaa ja Järvamaa piirialadele tutvumaks puutumatu looduse, kohaliku ajaloo ja kultuuripärandiga ning eluolu ja toimetulekuvõimalustega "ääremaal". Soomaa Rahvuspark – piirangud või võimalused. Kas ja kuidas looduskaitse on takistuseks või toeks kohalikule elule, ettevõtlusele ja arengule.

Koprarada

Õpperada on 2km pikkune ja ringina kulgedes toob alguspunkti tagasi. Raja läbimiseks tuleks varuda aega ligikaudu kolmveerandi tundi. Märjas metsas käimise hõlbustamiseks on rajatud laudtee, mida mööda liikumine kaitseb õrna taimkatet.

Riisa õpperada

Riisa õpperada (laudtee) kulgeb ringina läbi maalilise raba ja Navesti jõe metsade. Raja pikkus on 5 km. Näha saab ka läbi tüma ja vesist laugastiku, kuhu loomgi vaevu astuda julgeb, rääkimata siis inimesest! Rada on varustatud värviliste infotahvlitega, mis tutvustavad soode tekkimist ja arengut ning tüüpilisi rabataimi ja –loomi. Teel olles on võimalik istuda ja puhata platvormidel, nautida rabavaikust ja proovida laukavett.

Kuuraniidu õpperada

Raja pikkus on 1,2 km. Kuuraniidu matkarada läbib ürgmetsailmelist kõdusoometsa. Rada kulgeb pea terves ulatuses laudteena ja on teabematerjalidega varustatud. Kuuraniidu vaatamisväärsusteks on suured ja võimsad haavad, mida viimaste aastate suured tormid on kohati päris tublisti räsitud. Tähelepanu vääriavad rohkearvulised puuseened, mis asustavad haageid ja juba surnud puid. Kohati on metsaalune täis surnud puutüvede rägu ja segadust, natuke eemal aga asustab metsahäilusid tihe kuuskede ja haabade järelkasv.

Ingatsi matkarada

Raja pikkus on 3,1 km. Ingatsi matkarada algab Karusekoselt ja kulgeb piki metsasihti Kuresoo rappa. Raja algusosa läbib kilomeetrise lõigul lodumatsa. Matkarajast vasakule jääb latieas lodumets ja paremale kunagise Vastemõisa metskonna raielank. Peale kilomeetrist käimist jõuab rada Kuresoo rabarinnakuni ja tõuseb Kuresoo rabale. Olles jõudnud üles rabale on teil võimalik 8-meetrise vaatetornist imetleda Kuresoole avanevat vaadet.

Oksa laudrada ja vaatetorn

Oksa kompleksi juurde kuulub väike laudtee, mis viib luhal asuva heinaküünini. Küünis on võimalik ka ööbida. Terasemalt vaadates võib Lemmjõe vastaskaldal puude vahel märgata ka kunagise Oksa kõrtsi jäänuseid säilinud mantelkorstna näol. Oksa e. Särgoja kõrts ehitati XIX sajandi keskpaiku ja oli väga esinduslik – 36 m pikk ja 13 m lai. Kõrts oli avatud hooajaliselt (talvel) ja oli vajalik peatusteks ja öömajaks suure talitee ääres. Oksal asub ka 24 m kõrgune vaatetorn, kust avaneb vaade Lemmjõe luhtadele ning 2 laagriplatsi.

Tõramaa puisniidu matkarada

Halliste jõe luhtadelt on leitud ligi 300 liiki soontaimi. Halliste jõe lamm on teiste Soomaa luhtadega võrreldes kõige pikemat aega üle ujutatud. Suvel laiuvad siin sadadel hektaritel ühetaolised angervaksa ja tarnaväljad. Kõige paremini ongi säilinud klassikaline Tõramaa puisniit, kuhu läbi metsa viib paari km pikkune matkarada.

Öördi matkarada

Raja pikkus 1,4 km. Matkarada saab alguse laagriplatsist, kus on nii matkaonn kui ka lõkkeplats. Infotahvlitega rada (osaliselt laudteena) kulgeb piki metsasihti ja viib Öördi järveni. Öördi järv on Soomaa ainus järv, kui mitte arvestada arvukaid laukaid rabades. Veekogu on kujunenud sügavaveelise järve soostumisel, ning on selle jäänuk. Järve valguvad ümbritsevate rabamassiivide veed. Enam kui 4 ha suuruse ja 3- 4 m sügavuse veekogu rabamännikuga lõunakaldal on järsud ja murrutusjälgedega, loode- ja lääneosas on kallas aimatav. Kalu on Öördi järves vähe. Peamine kalaliik on ahven, samuti leidub siin vähesel määral särgi ja kokresid.

Hüpassaare matkarada

Matkarada on ringikujuline, kogupikkusega ca 4 km. Raja algosa kulgeb umbes kilomeetri jagu läbi kõdusoometsa. Kõdusoomets on tekkinud soometsast kuivenduse tagajärjel. Edasi liikudes hakkab maapind tasapisi tõusma. Kui ilmuvad turbasamblamättad, taanduvad metsataimed. Võim läheb üle murakale, kanarbikule, sookailule ja teistele rabataimedele. Puudest jääb alles peamiselt mänd, olles jõudnud Kuresoo raba serva. Suurim Soomaa rabadest, 11 000 hektarit. Soomaastik on Kuresoos mitmekesine: älved, laukad, rabalehtrid, salaojad ja ojad, mis vett rabast välja juhivad. Raba kauneimateks eheteks on laukad. Laudtee toob esimese lauka juurde, kus Mart Saar olla käinud tihti suviti keha karastamas. Sama võib proovida külastajagi. Laukad ei ole tegelikult põhjatud, ohtlikud kohad, Kuresoo laukad on keskmiselt 2 m sügavad. Pisikutevaba laukaveega võib julgelt janu kustutada. Matkarada viib edasi rabasaarele, kus patrullivad oma metalselt läikiva kuuuga rongad. Rabasaare servaaladel leidub kasvamas vaevakaske. Selles Kuresoo osas elab ja kasvatab järeltulijaid kaks sookurepaari. Edasi jõuab rada taas metsa vahele. See on siirdesoomets, alaliselt liigniiske, happelise pinnasega mätlik mets. Siirdesoost välja jõudes ja kraavist üle ronides kulgeb rada kollimetsa, kus puud sirutuvad taeva poole ja metsaalune on tihedalt täis põõsaid ja noori kuuski. Rada kulgeb loogeldes puude vahele, otsides lagedaimaid paiku ja turnides mööda kummuli paisatud juuremätastest ning ronides üle mahamurdunud puudest. Matkarada lõppeb päris Mart Saare majamuuseumi lähedal, puisniidul. Puisniit sarnaneb hõreda loodusliku pargiga.

Lemmjõe keelemetsa matkarada

Raja pikkus 4,6 km. Lemmjõe keelemets on ligi 70 hektari suurune lammimets Raudna ja Lemmjõe kaldal. Lammimetsa puistukoosseisus esinevad sellised laialehised lehtpuud nagu tamm, saar, vaher, pärn, jalakas ja künnapuu. Keelemetsa jõe äärseid kaldaid palistab humala segametsa kooslus, mis on Eestis väga piiratud levikuga. Keelemets on oma nime saanud sellest, et mets lõppeb Raudna ja Lemmjõe ühinemiskohal, kus on pikk poolsaare moodi moodustis, mida kutsutakse keeleks. Matkaraja lõpus asub Soomaa Rahvuspargi ainus kaitstav looduse üksikobjekt Lemmjõe tamm. Lemmjõe tamme naabruses paikneb laagriplats ja siin on ka kanuumatkajate üks lemmikpuhkepaiku. Matkaraba kulgeb mööda kobraste suurtest pesakuhilatest, tähelepanelikult liikudes võib kohata veel saarmast, valgeselg – kirjurähni, jäälindu jt. loomi. (Soomaa rahvuspargi koduleht, 2004)

Kasutatud kirjandus

1. Marvet, Anne; 1991, <http://www.loodus.ee/el/vanaweb/9910/el9910.html#ann> (9.02.2005)
2. Järvet, Arvo; Karu, Margit, 1991, <http://www.loodus.ee/el/vanaweb/9910/joed.html> (9.02.2005) (Kasutatud kirjandus: 1. E i p r e, T., 1977. Pärnu jõgi. Eesti Loodus, 10.
2. J ä r v e t, A., 1994. Soomaa veestik ja jõgede veere'ziim. Rmt.: XVII Eesti looduseuurijate päeva ettekannete kokkuvõtted. Soomaa Rahvusparki loodus. Trt.
3. L i i n s o n, J., 1971. Halliste ja Kõpu jõe kevadised suurveed. Eesti Loodus, 4.
4. M i i d e l, A., 1991. Maatõus seab jõgedele tõkkeid. Eesti Loodus, 9/10.
5. T õ n i s s o n, A., 1999. Soomaa suurvesi peegeldab kevade nägu. Loodus, 2.)
3. Allilender, Kaja, 1991, <http://www.loodus.ee/el/vanaweb/9910/sood.html> (9.11.2004)(Kasutatud kirjandus: 1. K a l m, V., A n d r e s m a a, E., K i n k, H., O r r u, M., 1994. Soomaa geoloogilis-hüdrogeoloogiline iseloomustus. XVII Eesti Looduseuurijate päeva ettekannete kokkuvõtted. Soomaa Rahvusparki loodus.2. O r r u, M., 1995. Eesti turbasood.
4. Vahur, Urmas, 1991, <http://www.loodus.ee/el/vanaweb/9910/metsad.html> (9.02.2005)
5. Soomaa rahvusparki koduleht, 2004, <http://www.soomaa.ee/?op=body&id=23> (9.02.2005)
6. Soomaa rahvusparki koduleht, 2004, <http://www.soomaa.ee/?op=body&id=27> (9.02.2005)